

Bilaga: Återställning

Bilaga till styrdokument Regler för arbeten som berör offentlig plats i Tyresö kommun

Beslutsdatum	2023-12-19	Dokumenttyp	Styrdokument
Beslutad av	Styrgrupp för Samhällsbyggnadskontoret	Dokumentägare	Enhetschef Vatten, miljö och trafik
Diarienummer		Giltighetstid	1 år

Innehållsförteckning

1	Inledning.....	3
2	Återfyllnad.....	3
3	Asfalt.....	3
4	Återställning körbana	3
5	Återställning på huvudgator	4
6	Återställning av hållplatslägen för buss	5
7	Återställningens omfattning för rakt vägvagnitt	6
8	Återställningens omfattning av schakt i korsning.....	7
9	Återställningens omfattning i vändplats.....	8
10	Återställning trottoar, gångbana och GC-vägar.....	8
11	Försegling av beläggningsskarvar	9
12	Granitkantsten	9
13	Betongkantsten	9
14	Asfaltkantsten.....	9
15	Kantstenshöjd.....	10
16	Vägmarkering.....	10
17	Vägmärken/skyltar	10
18	Återställande av vegetationsyta	10

1 Inledning

Återställningsarbeten på offentlig plats i Tyresö kommun skall utföras enligt nedanstående krav och föreskrifter. I de fall där bilagans villkor ej går att följa skall kommunens arbetsledare på Gatuenheten kontaktas. En tumregel är att gatans bärighetsegenskaper aldrig får försämrats. Alla tekniska krav på mängder, tjocklek mm hänvisas till Tyresö kommuns tekniska handbok.

Tillfälliga återställningar och vinterskällor ska återställas permanent senast 30 juni.

Om dygnsmedeltemperaturen i markytan understiger +5°C skall ytan tillfälligt återställas med en så kallad vinterskälla, bestående av AG16 och AGF 16 om vinterskällan kommer ligga längre än 1 år i samma tjocklek som omgivande beläggning. I dessa fall krävs ingen försegling mot befintlig beläggning

2 Återfyllnad

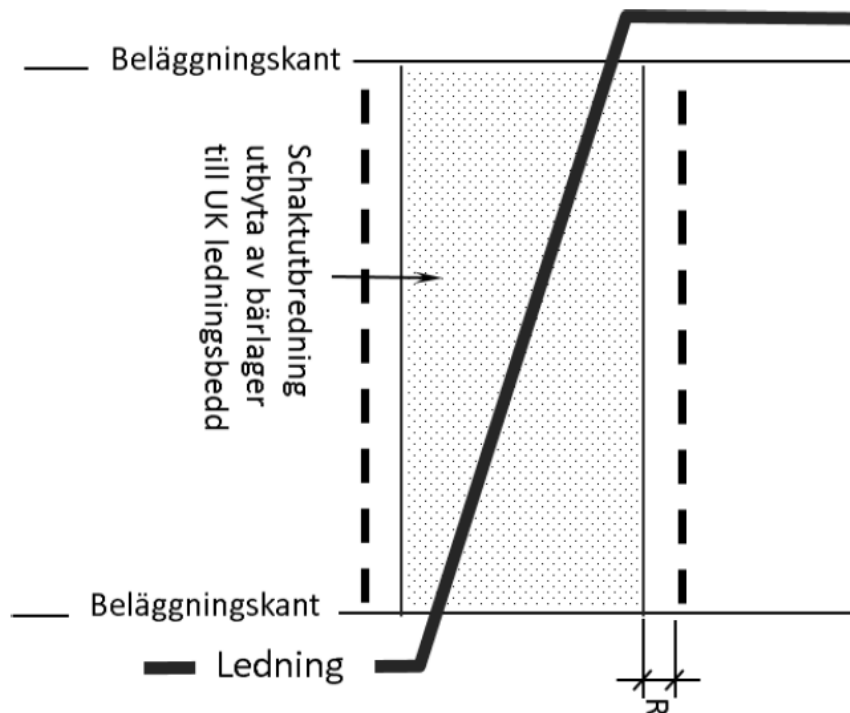
Schaktmassor får endast återanvändas om det är i bra skick och ska ske i samråd med kommunens arbetsledare på Gatuenheten i ytor som ej hårdgjorts. Återfyllning utförs upp till terrassyta under förstärkningslager och bärlager. Ledningar får inte utan särskilt tillstånd från Tyresö kommun återfyllas så att eventuell kring fyllning inkräktar på lager som ingår i gatans överbyggnad. I undantagsfall, där ovanstående villkor är mycket svåra att uppfylla gäller att gatans bärighetsegenskaper aldrig får försämrats. När risk för materialvandring föreligger, ska materialskiljande lager utläggas i gränssytor. Materialskiljande lager får ej inkräkta på erforderlig tjocklek för förstärkningslager kommunens arbetsledare på Gatuenheten.

3 Asfalt

Vid återställning rensågas ytan så att snitten är parallella med eller följer gatans riktning. Tvärgående ledningar skall förläggas vinkelrätt mot gatans riktning. Raka och följsamma anslutningskanter är ett krav. Asfaltskärare/rullhjul får ej användas vid renskärning för återställning då deformationer uppstår i beläggningens kant vid skärning. Asfalt skall uppfylla krav enligt Tyresö kommuns tekniska handbok.

4 Återställning körbana

Återställning i körbana skall alltid maskinläggas. Ansökan om avvikelser skall i god tid skickas in till kommunens arbetsledare på Gatuenheten. Asfaltering skall utföras med maskinläggare även på mängd under 200 m² där det finns utrymme. Återställningsytans skall vara i samma nivå med anslutande asfalt, så att inget stående vatten förekommer efter nederbörd.



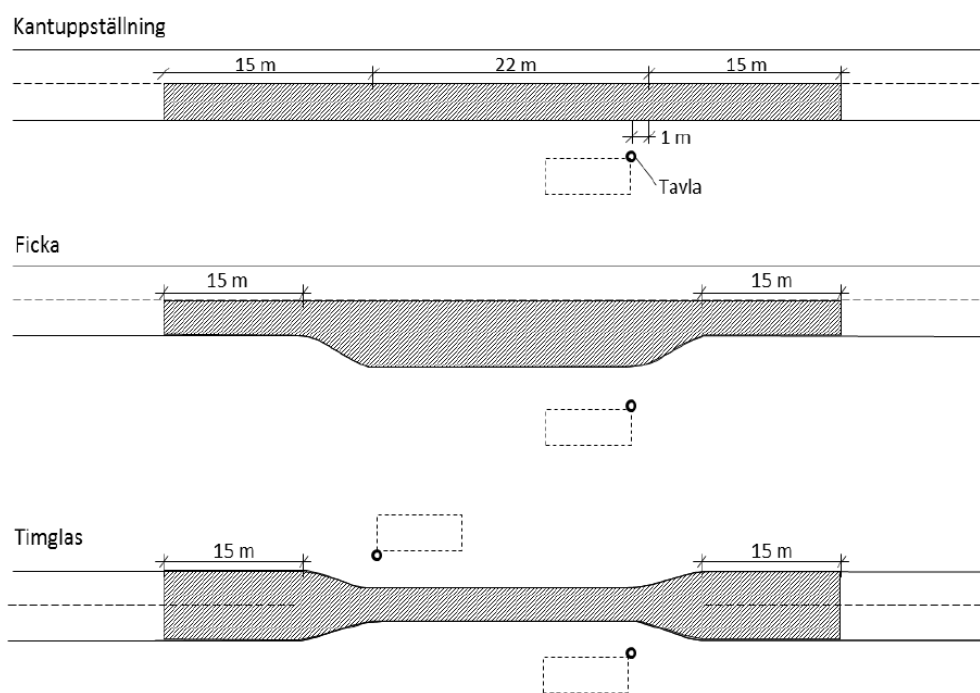
Utökning av återställningsyta kan förekomma om gatan har specialbeläggning eller om beläggning är yngre än 5 år. Ansökan om avvikelse skall i god tid skickas in till kommunens arbetsledare på Gatuenheten. Förekommer onormala lagertjocklekar kontakta kommunens arbetsledare på Gatuenheten.

5 Återställning på huvudgator

Återställning på huvudgator och vägsnitt med en tillåten hastighet på 40 km/h och över ska ske med högsta prioritet och beläggning ska utföras före trafikanordningsplanens avetablering.

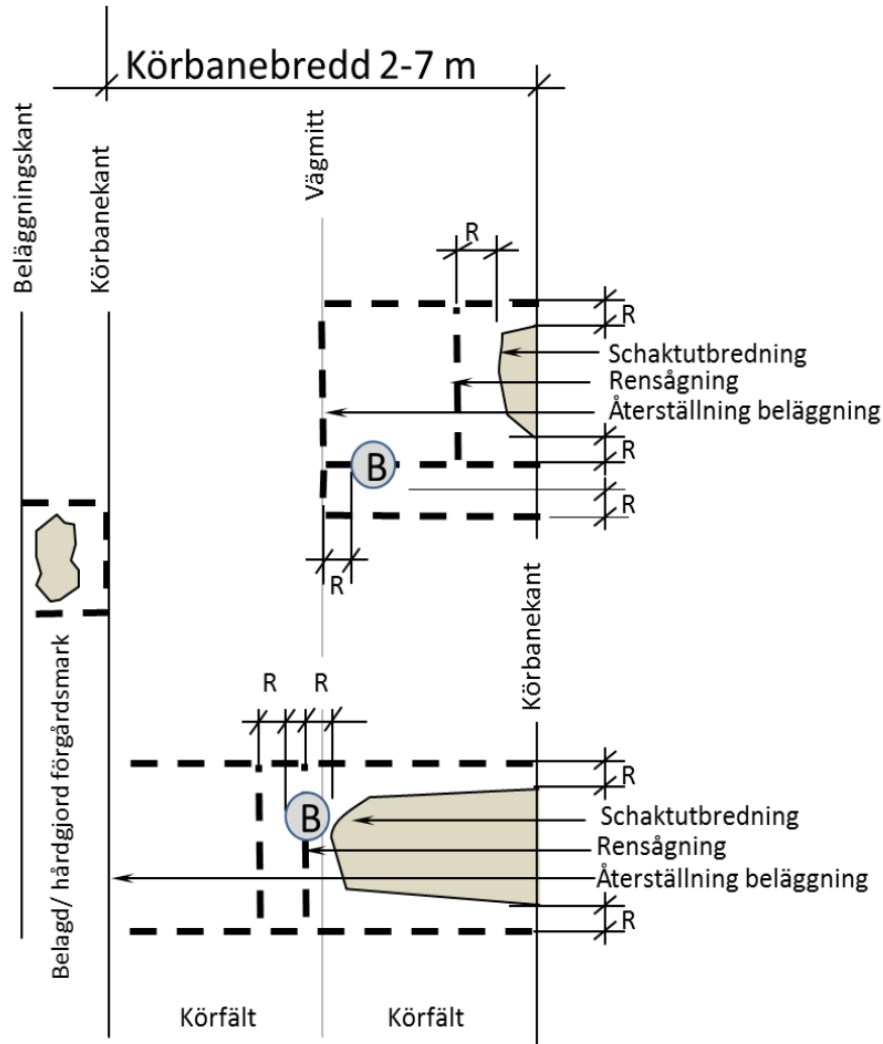
6 Återställning av hållplatslägen för buss

Återställning av yta i samband med schakt i hållplats återställs enligt skisser. Hela det markerade området återställs i sin helhet. Återställning sker med högstabil beläggning enligt krav i Tyresö kommuns tekniska handbok.



7 Återställningens omfattning för rakt vägvsnitt

R (Rensågning) $\geq 0,5$ m



Vid flerlayersbeläggningar ökas R med 0,3 m per lager på grund av kravet på överlapps fräsning.

Då beteckning (betecknat "B" i skiss ovan) kommer i konflikt med schaktens rensågningssnitt, skall rensågningssnittet flyttas förbi beteckning med rensågningsmättet "R" $\geq 0,5$ m.

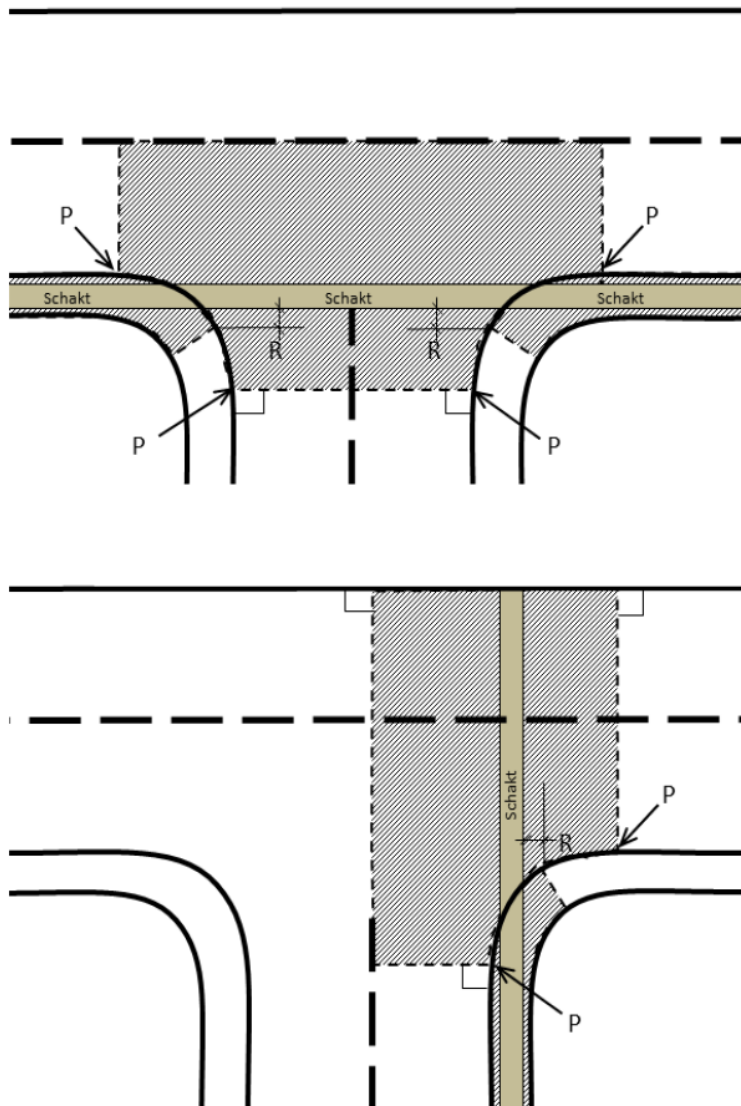
Finns gamla befintliga beläggningsskarvar inom ett mått av 2 m från renskuren trappning, skall renskärning ske i den gamla befintliga beläggningsskarven.

Beläggningsskarvar får ej läggas i hjulspår eller vridspår.

Beläggningsskarvar vid betäckningar ska vara minst 50 cm ifrån betäckningarna.

8 Återställningens omfattning av schakt i korsning

Återställning av yta i samband med schakt i korsning återställs enligt skisser nedan. Hela det markerade området återställs i sin helhet.



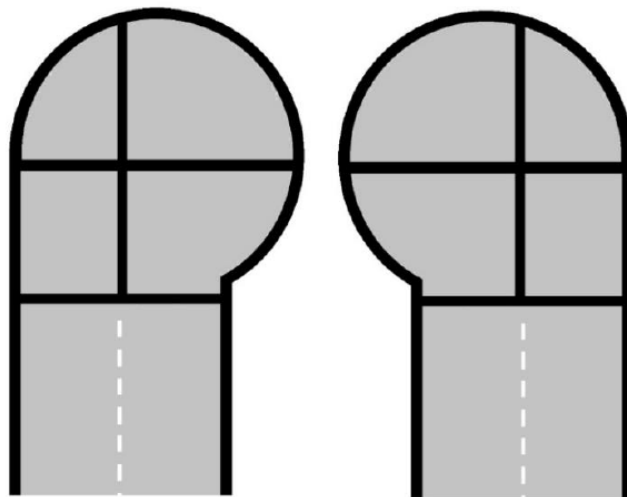
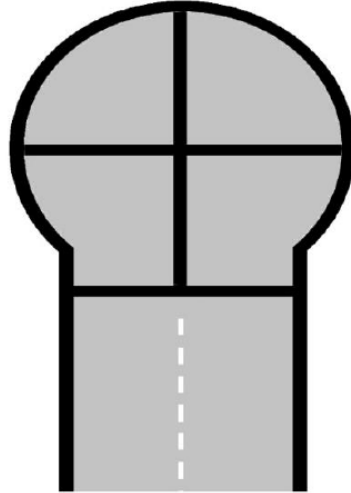
Måttet "R" definieras på samma sätt som återställning av belagd yta på rak väg. Punkten "P" definieras som den punkt då kantsten/ eller beläggningkantens båge övergår till rät linje utmed anslutande väg.

Sker schakt inklusive renskärning enligt

1. Renskärning med 0,5 m (R) genom alla beläggningsskikt från schaktkant
2. Överlappsfräsning med 0,5 m per beläggningsskikt för att förskjuta skarv mellan varje beläggningsskikt.

9 Återställningens omfattning i vändplats

Återställning i vändplats skall utföras enligt skiss.

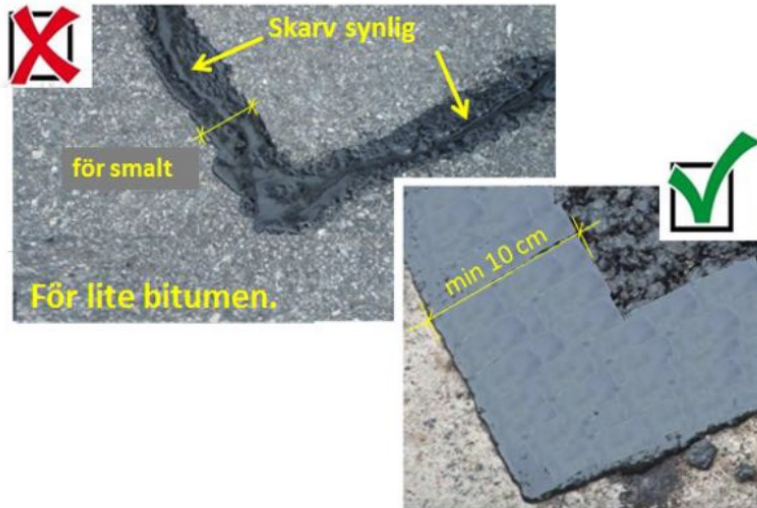


10 Återställning trottoar, gångbana och GC-vägar

Beläggning på trottoar, gångbana och GC-vägar skall alltid ske med full bredd. Om återställningslängden är längre än 6 m skall maskinläggning användas. Separerade gång- och cykelvägar med målad heldragen linje skall alltid beläggas med full bredd. Den målade heldragna linjen accepteras inte som sammanbindande fog mellan två asfaltskytor.

11 Försegling av beläggningsskarvar

Beläggningsskarv mellan återställd yta och befintlig yta skall vara jämn och slät se AMA, samt stå lodrätt mot underlaget.



12 Granitkantsten

Omsättning av granitkantsten skall göras om schakt eller återställning kommer närmare än 0,5 meter av granitkantstenen, granitkantsten skall alltid omsättas i betong med motstöd av betong. Om ingen belagd yta skall byggas bakom kantstödet skall baksidan av kantstödet förses med ett utspetsat motstöd av betong eller asfalt som börjar ca 4 cm ner från kantstödet överkant och läggs ut till en bredd av minst 30 cm bakom kantstödet baksida.

Kontakta alltid kommunens arbetsledare på Gatuenheten vid byte av skadade granitkantstenar så att rätt typ av granitkantsten ersätter den skadade granitkantstenen.

13 Betongkantsten

Betongkantsten ersätts alltid med ny betongkantsten av samma sort, befintlig betongkantsten får ej återanvändas. Om befintlig betongkantsten utgått ur sortimentet skall kommunens arbetsledare på Gatuenheten kontaktas för att beslut om lämplig åtgärd.

14 Asfaltkantsten

Om ni påträffar asfaltkantsten skall alltid kommunens arbetsledare på Gatuenheten kontaktas, asfaltkantsten skall rivas och ersättas med klistrad och spikad betongkantsten eller granitkantsten.

15 Kantstenshöjd

- Kantstödshöjden skall normalt vara 12 cm.
- Vid infarter skall kantstödet vara 5–6 cm.
- Vid stomnätshållplatser och vissa andra högfrekventerade busshållplatser skall kantstödshöjden vara 16 cm.
- Vid refuger/trafikdelare skall kantstödshöjden vara 14 cm.
- I cirkulationsplats skall kantstödshöjden vara 16 cm.

16 Vägmarkering

Vägmarkeringar ska utföras enligt grundregler i Vägmärkesförordningen (VMF) samt enligt de anvisningar som ges av kommunens arbetsledare på Gatuenheten. Vägmarkeringar som i samband med schaktarbeten försvunnit ska återställas inom 10 arbetsdagar, gäller oavsett om det är en tillfällig återställning eller ej.

17 Vägmärken/skyltar

Vägmärken/skyltar som skadats eller förkommit ersätts omgående med nytt.

18 Återställande av vegetationsyta

Återställande av vegetationsyta allmänt

Park- och naturvårdsenheten ska få granska förslag på återställning.

Återställande av påverkad vegetationsyta är att betrakta som nyanläggning. All återställning av vegetationsytor och planteringsytor skall således ske enligt Teknisk handbok, kapitel 7 för att minst uppnå den kvalitet som förelåg insatsen.

Vegetationsyta, som packats, ska terrassen luckras till minst 200 mm djup. Runt buskage och träd kan en djupare luckring behövas, stäm av med berörda driftenheter.

Jord, som förorenats genom spill av olja, bensin eller annat miljöfarligt ämne ska schaktas bort och ersättas med ny jord. Skadade ytor ska täckas med befintlig jordmån (växtjord, podsol eller brunjord) som tagits tillvara för återställningsarbetet eller med anskaffad jord av samma typ som befintlig jordmån. Kontroll av ogräs i befintlig jord behöver göras.

Tillfälligt flyttad vegetation ska återplanteras.

Kvalitet, hantering och plantering av vegetation kan ses i Teknisk handbok kapitel 7.

I återställande av vegetationsyta ingår färdigställandeskötsel enligt Teknisk handbok kapitel 7 och ytan bedöms vid en slutbesiktning.

Vegetationsytan skall efter godkänd slutbesiktning skötas under en garantiskötselperiod, om ej annat överenskommits, i två år, enligt Teknisk handbok kapitel 7.7 Garantiskötsel. Garantibesiktning ska utföras.

Återställning av planteringsyta

Växtbädd ska återställas till förutvarande typ och tjocklek eller till för platsen bättre växtbädd. Tillfälligt flyttade växter kan återplanteras förutsatt att växterna förvarats på ett sätt så de bibehållit sin vitalitet och är ogräsfria. Skadat och dött växtmaterial ska ersättas med likadana växter eller ersättas med växter som passar platsen bättre, så att ytan erhåller ett utseende som inte markant avviker från förutvarande.

Återställning av gräsyta

Växtbädd ska minst återställas till förutvarande typ och tjocklek. Ytan ska besås av samma typ som befintlig gräsyta. Stenar som ligger på gräsbesädd yta ska plockas/krattas bort för att minimera risken för stenskott vid gräsklippning. Vidare instruktioner se Teknisk handbok kapitel 7.

Återställning naturmarksyta

Mark som berörts av arbeten eller där markvegetation skadats ska åtgärdas i samråd med Park- och naturvårdsenhetens representant. Likheter med omgivande terräng ska eftersträvas.

Vid återställande ska i första hand jord och vegetation från platsen användas.