

GRANÄNGSRINGEN-FRAMARSTIGEN

PM Vägutformning tävlingsunderlag

Upprättad av Rita Mosavat

WSP Samhällsbyggnad
121 88 Stockholm-Globen
Besök: Arenavägen 7

T: +46 10 7225000
WSP Sverige AB
Org. nr: 556057-4880
Styrelsens säte: Stockholm
wsp.com

INNEHÅLLSFÖRTECKNING

1. BAKGRUND OCH SYFTE	3
2. FÖRUTSÄTTNINGAR	4
3. STUDERADE KRITERIER	4
3.1 GATUUTFORMNING I SEKTION, BILAGA 1	4
3.2 LINJEFÖRING I PLAN, BILAGA 2	5
3.3 LINJEFÖRING I PROFIL, BILAGA 3	7
4. BILAGOR	7
5. REFERENSER	7

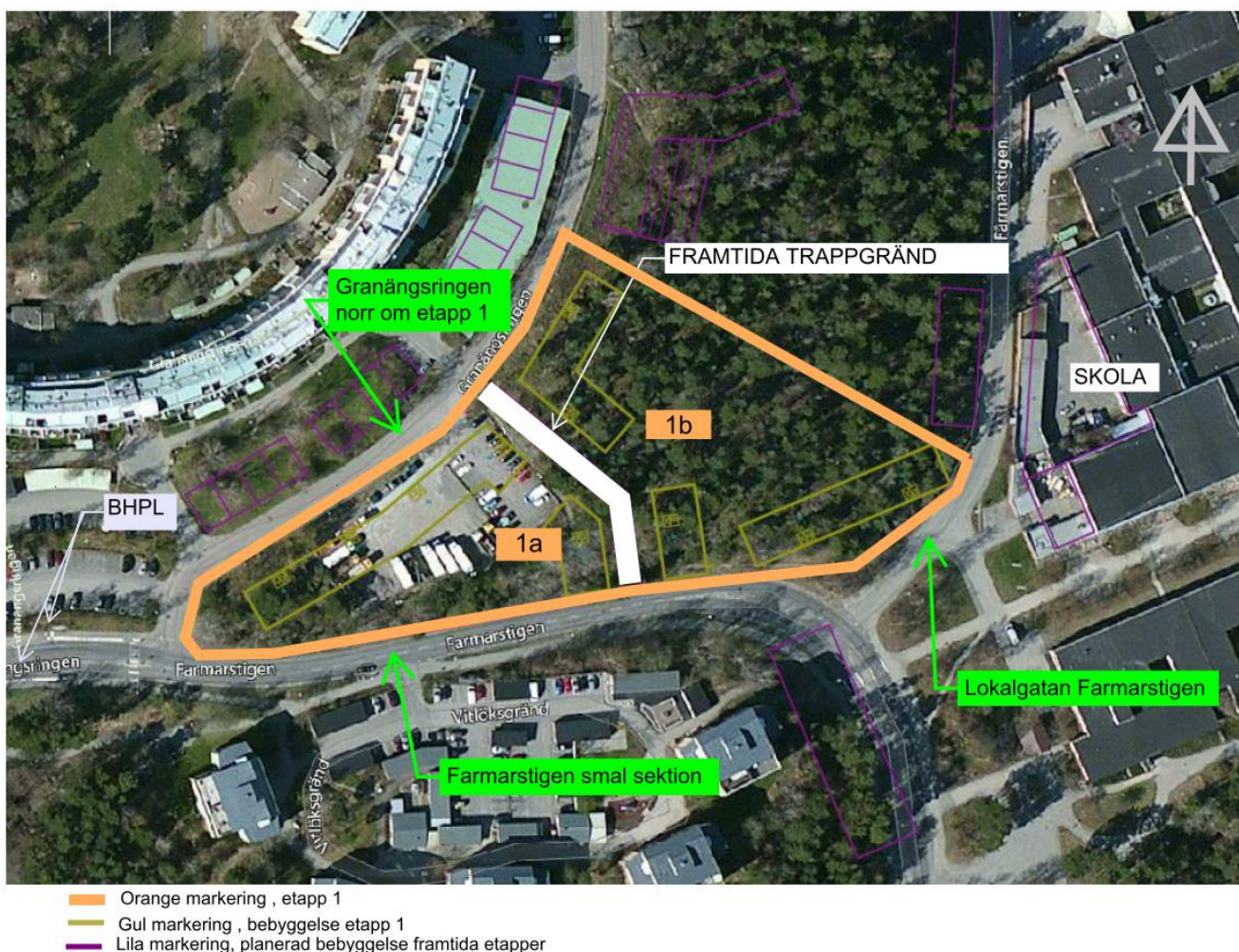
1. BAKGRUND OCH SYFTE

Wättingeområdet som ligger vid öster om Granängsringen ska exploateras och utformas till en levande stadsdel, med en säkrare och mer attraktiv miljö. Utformningen utgörs genom en mer stadsmässig gatumiljö med plantering, belysning, parkeringsfickor samt gång- och cykelbanor. Placering och utformning av husen ska stärka gaturummen samt bidra till att platsen kopplas samman bättre med omgivande områden.

Gatorna Granängsringen respektive Farmarstigen ingår i Wättingeområdet, enligt de förutsättningar som angetts i planprogram för Wättingeområdet.

Dessa gator omringar framtida detaljplan för etapp 1 som är uppdelad i två områden. 1a och 1b är separerade med trappgränd mellan Granängsringen och Farmarstigen. (figur 1)

Området för detaljplanen är idag delvis upptagen av återvinningsstation och skogsmark med tillhörande gångstigar. Granängsringen är 7,5 m bredd med varierande längslutning 4,3%-6,8%. Farmarstigen är en bussgata med varierande bredd 7,5-10 m, längslutningen varierar med max 4,5%. Längs med farmarstigen löper en separerad GC bana som är ca. 3 m bredd. Väster om korsningen Granängsringen-Farmarstigen busshållplatser med anslutande gångbanor. Korsningen mellan Granängsringen och Farmarstigen är trång med begränsad sikt för trafikanter.



Figur 1. Områdets orientering

2. Förutsättningar

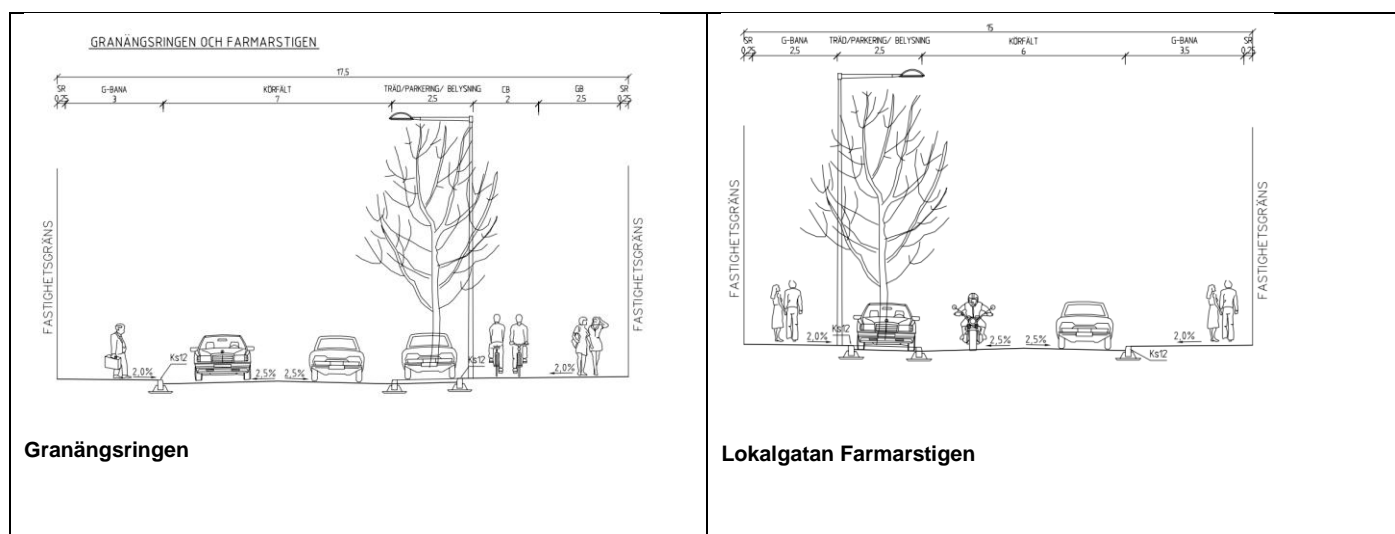
I detta PM tillämpas de sektioner som angetts i trafikstudie för Wättingebacken-Granängstorget daterad 2016-06-24. Panerade områden i Wättingebacken, bl.a. områden 1a och 1b är inhämtat från Alma Arkitekt AB.

3. STUDERADE KRITERIER

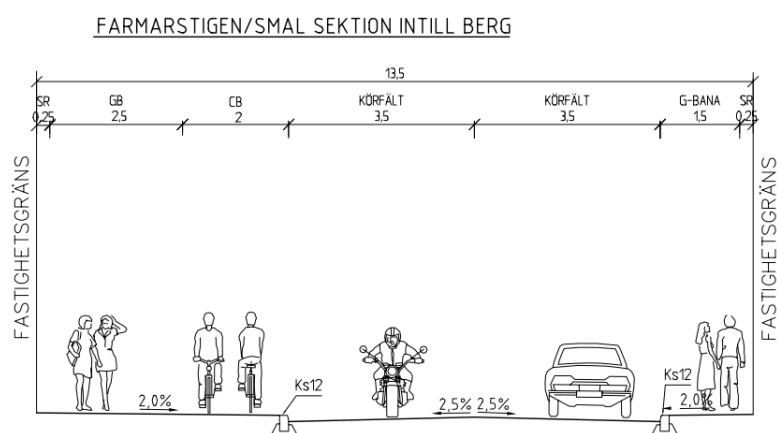
3.1 Gatuutformning i Sektion, Bilaga 1

Enligt trafikstudie är bredden för gatu sektioner tillhörande Granängsringen och Farmarstigen 17,5 m och den är 15 m för lokalgatan Farmarstigen. (figur 2)

Farmarstigen sektion 0/300-0/400 i både norr och söder, stegvis är avgränsad av berg idagen. För att minska ingrepp på befintliga berghällar, så avsmalnas gatu sektionen vid denna sträcka till 13,5 m. (figur 3)



Figur 2. Granängsringen, Farmarstigen och Lokalgatan



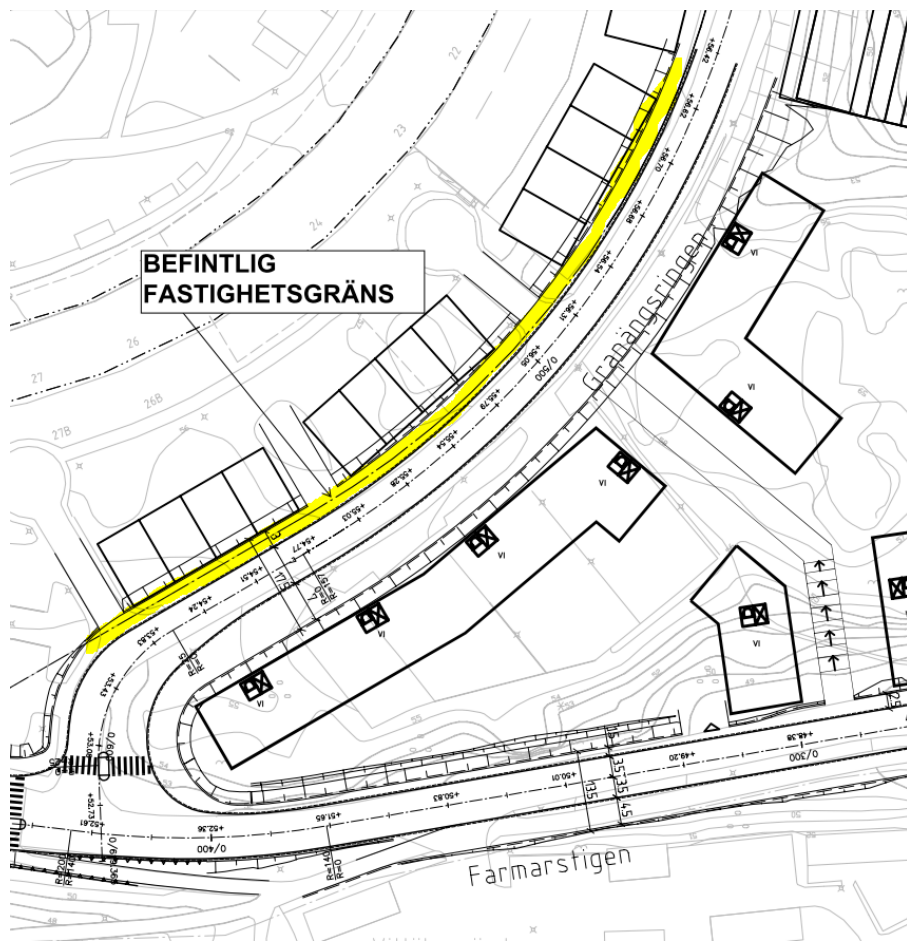
Figur 3. Farmarstigen med smal sektion (söder om etapp 1)

3.2 LINJEFÖRING I PLAN, Bilaga 2

Granängsringen:

Denna gata kommer att bli en genomfartsgata för bussar, dimensionerade fordon för projekteringen är boggi buss med hastighet 40 km/ h.

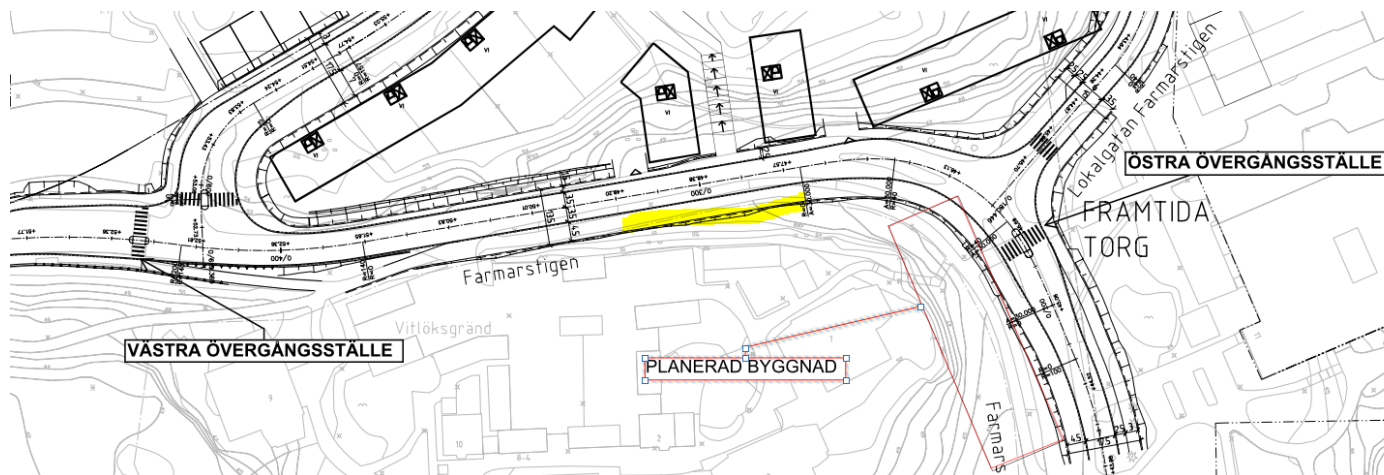
Korsningen Granängsringen-Farmarstigen projekteras med god trygghet/säkerhet och körkomfort för fordonsförare. Korsningen utrustas med refug och övergångsställe för oskyddade trafikanter. Utformningen visar små intrång på fastigheter på norra sida av Granängsringen. (gulmarkering figur 4)



Figur 4. Granängsringen

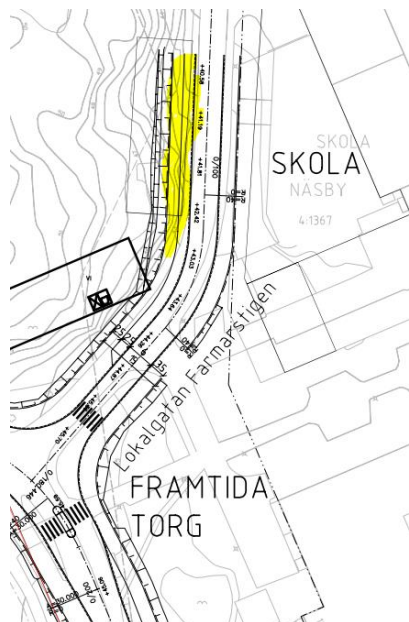
Farmarstigen:

Ny projektering innebär att befintlig centrumlinje delvis flyttas ca. 5 m mot öst. för att skapa utrymme för nya byggnader på västra sida av gatan. Befintligt övergångsställe på västra resp. östra sida bibehåller sitt läge. Denna utformning innebär ett mindre intrång i fastigheten på södra sida av gatan. (gulmarkering figur 5)



Figur 5. Farmarstigen

Lokalgatan Farmarstigen: Att bibehålla befintlig centrumlinje innebär stora bergskärningar på nordvästra sida av gatan. För att minska bergskärningar flyttas centrumlinjen mot söder ca. 5 m under en sträcka av 60 m därefter följer den befintliga centrumlinjen vidare förbi skolan. Bergskärningen visas med gulmarkering nedan, figur 6.



Figur 6. Lokalgata Farmarstigen

3.3 LINJEFÖRING I PROFIL, Bilaga 3

Granängsringen: Gatans profil sänks ca. 1 m för att kunna uppnå en god lutning vid korsningen och en säker passage vid övergångsstället. Längslutningen är ca. 2,5% vid korsningen Farmarstigen. Därefter ligger gatan med varierande längslutning, mellan 3,5-4,6%. Befintlig infart till fastigheten Granängsringen 26-31 behåller sin längslutning. Däremot får infart till fastigheten Granängsringen 20-25 ny längslutning med 3,5 %.

Farmarstigen: Farmarstigen höjs med ca. 0,5 m för att minska höjdskillnaden med Granängsringen. Samt att skapa en god lutning vid övergångsstället. Höjningen innebär ny anläggning av stödelement vid sektion 0/400-0/460 m på sydvästra sida av gatan. Längslutningen i hela gatan varierar mellan 2-4%.

Lokalgatan Farmarstigen: Denna gata behåller sin längslutning som varierar mellan 4-6%.

4. BILAGOR

1. Bilaga 1: Typsektioner
2. Bilaga 2: plan
3. Bilaga 3: Profiler

5. REFERENSER

- Projekteringsanvisningar VGU 2015, Tyresö:s Tekniska handbok.
- ÅF:S tidigare trafikstudier, daterad 2016-05-24.
- Planerat hus vid Wättingebacken, Alma Arkitekt AB.
- Planprogram för Wättingeområdet, daterad 160824.