

Nyttjanderättsavtal för laddstationer, bilaga 1.
Exempel på bilaga till ansökan – anläggningens placering och utformning.

Placering



Bild 1 Översiktskarta av laddstationernas placering

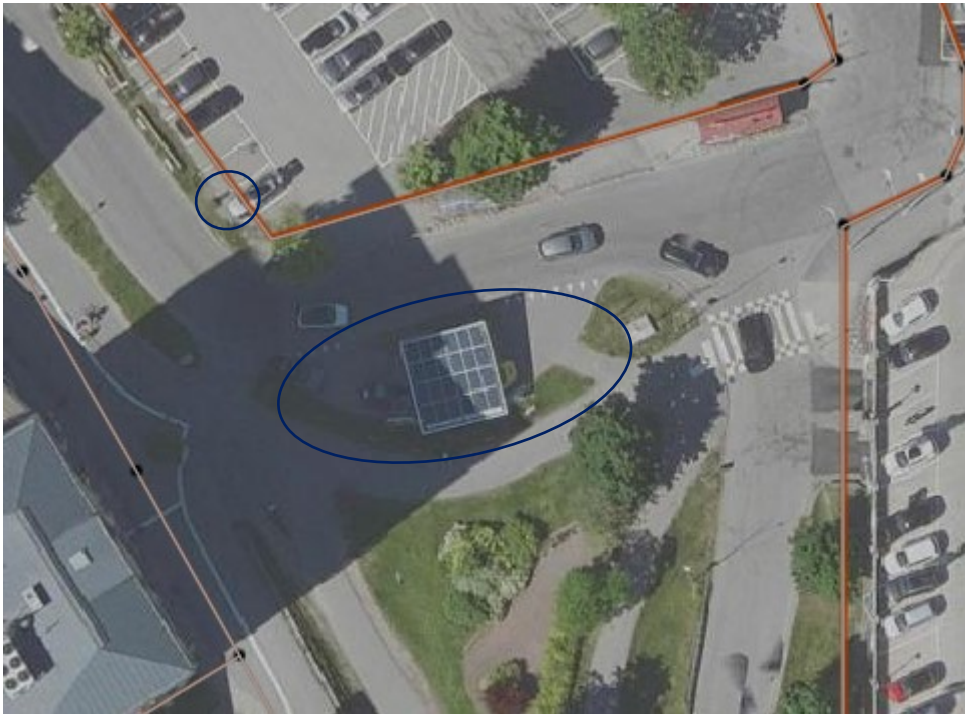


Bild 2 Översiktsfoto av laddstationernas placering på kommunal mark

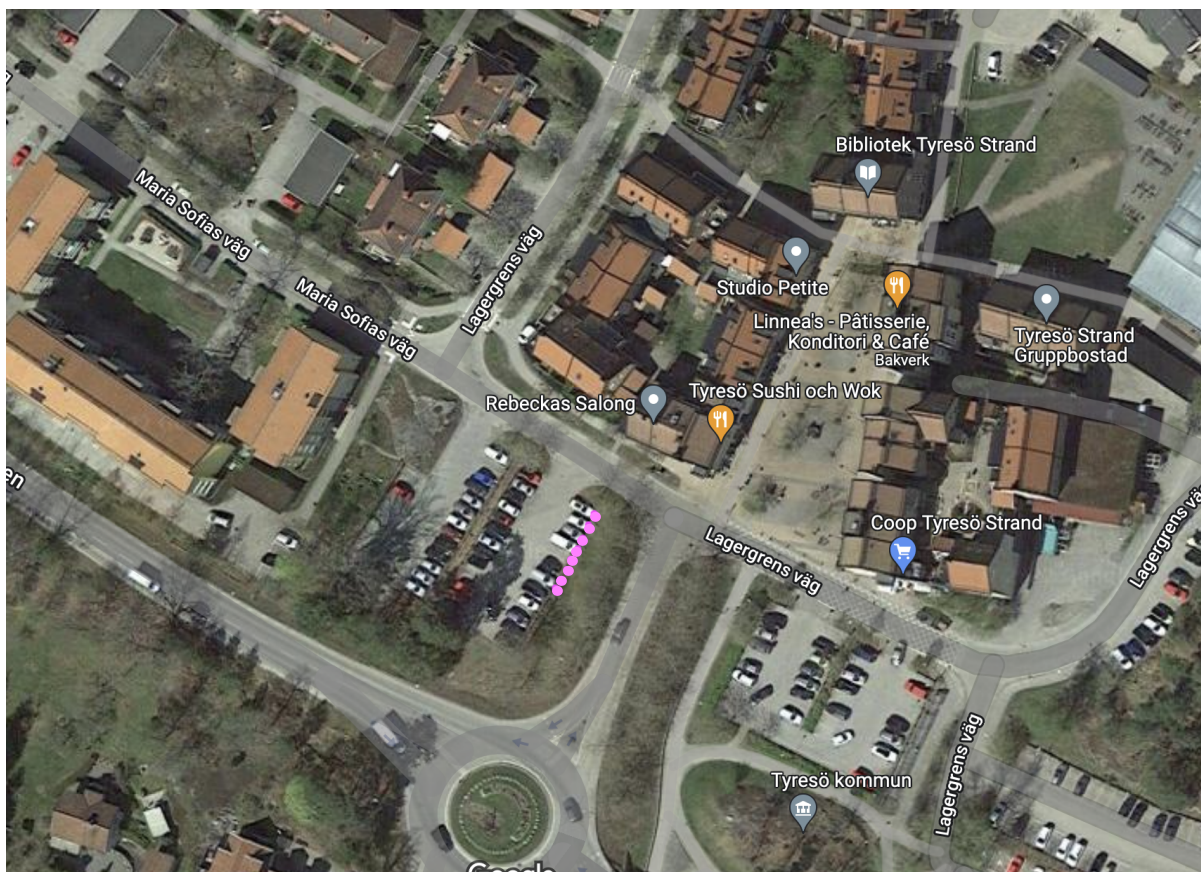
Nyttjanderättsavtal för laddstationer, bilaga 1.
Exempel på bilaga till ansökan – anläggningens placering och utformning.

Utformning station i två delar



Nyttjanderättsavtal för laddstationer, bilaga 1.
Exempel på bilaga till ansökan – anläggningens placering och utformning.

Strandtorget, 135 63, Tyresö



Placering av 8 laddstationer markerade med rosa punkter i bilden ovan



Anvisningar för placering och utformning av laddstationer och elskåp

Uttag

Normalsnabba laddstolparna (effekt upp till 22 kW) ska vara utrustade med Typ 2- uttag (EU-standard).

Snabbladdningsstationer ska alltid ha standarden CCS. Utöver CCS får även ytterligare standarder tillhandahållas.

Påkörningsskydd

Utgångspunkten är att kommunens mark ska möbleras så lite som möjligt för att underlätta framkomlighet och drift. Laddstationerna får dock vid behov utrustas med stopplanka mellan parkeringsyta och laddare för att reducera risken för påkörning. Pollare invid laddaren eller påkörningsskydd av gummi som monteras direkt i parkeringsytan får inte användas.

Utformning och färgsättning

Laddstolpen ska passa in i stadsbilden. Omgivningen och stadsbilden ska inte påverkas negativt av placeringen.

Det ska tydligt framgå på laddstationerna att kunden ska vända sig till ansvarigt bolags support vid frågor om laddstolparnas funktion eller för felanmälan.

Färgsättning av stolpe, elskåp och eventuella stopplankor ska stämmas av med kommunen.

Reklambetonade texter/symboler/profiler ska minimeras samt placeras upptill på laddaren.

Normalladdare ska kunna betjäna minst två bilar samtidigt för att minimera antalet laddstolpar.

Ljussättning

Laddstationer får vara utrustade med belysning, alternativt belysas. Syftet med belysningen kan vara att det ska vara lättare att se för den som laddar, samt minska risk för påkörning och öka trygghet. Så kallade belysningshattar kan användas, men även på dessa ska reklambetonade texter/symboler/ profiler minimeras. Belysningen ska vara utformad så att den inte bländar.

Betalning

De laddare som uppförs ska vara öppna för alla och företaget ska ta betalt för laddning på ett enkelt och marknadsmässigt sätt som främjar sund konkurrens. Det ska vara möjligt att betala med ett vanligt betalkort utan att ladda ner en app eller skaffa abonnemang hos särskild leverantör.

Ledning för grävning i Tyresö



Samhällsbyggnadsförvaltningen 2015-01-08

Inledning

Anvisningarna har tagits fram av samhällsbyggnadsförvaltningen för att ge vägledning till de som arbetar på eller i kommunens allmänna platsmark såsom gator, park eller naturmark.

Syfte

Syftet med anvisningarna är att, mellan kommunen och de som avser att gräva i kommunens mark uppnå ett smidigt och enkelt samarbete med tydliga riktlinjer vad som gäller både innan, under och efter utfört arbete. Anvisningarna skapar även en ökad samordning av arbeten mellan olika aktörer som har anläggningar på eller i kommunens mark.

Anvisningarna ska på ett smidigt sätt kunna hänvisas till, både i övergripande markavtal med stora ledningsdragande företag samt vid enstaka nyttjanderättsavtal där ledningar eller andra anläggningar grävs ned i kommunens mark.



Innehållsförteckning

Inledning.....	1
Syfte.....	1
Innehållsförteckning.....	2
Kommunens skyldigheter.....	3
Den sökandes ansvar.....	3
Innan arbetet börjar.....	3
Under arbetets gång.....	4
Återställning.....	4
Efter utfört arbete.....	5



Arbeten på och i kommunal mark

Som markägare och väghållare har kommunen det övergripande ansvaret för säkerhet och framkomlighet vid arbeten på och i kommunens mark. Kommunen kommer således att kontrollera att anvisningarna efterföljs.

Överenskommelser som reglerar rätten att förlägga, bibehålla och nyttja anläggning i allmän platsmark samt ersättning, upplåtelseid och regler kring flyttning eller ändring etcetera. regleras i ett övergripande markavtal mellan ägaren till anläggningen och kommunen. Godkännande av föreslagna lägen görs i samråd med representant från mark- och exploateringsenheten.

Avser en ansökan en engångsföreteelse upprättar mark- och exploateringsenheten ett särskilt nyttjanderättsavtal endast för anläggning.

Sökandens skyldigheter

De som projekterar, upphandlar, planerar eller utför ett arbete som tar kommunens allmänna platsmark i anspråk ska ha kunskap om de lagar och regler som gäller.

Innan arbetet börjar - Schakttillstånd

Ansvarig entreprenör ska senast 2 veckor innan arbetet påbörjas lämna in en komplett ansökan om schakttillstånd till samhällsbyggnadsförvaltningen. I och med att ansökan om schakttillstånd skickas in bekräftar ansvarig entreprenör att giltig ansvarsförsäkring finns.

Ansökan sker via kommunens hemsida, www.tyreso.se/trafikanordningsplan

Utöver uppgifterna för ansökan ska följande uppgifter bifogas:

- En situationsplan som tydligt visar de område som är tänkt att tas i anspråk, för bodar, upplag av material och massor samt vilken del av ytan som kommer att omfattas av ingreppet.
 - En tidplan som redovisar när arbetet ska slutbesiktigas. Vid större arbeten (längre än en vecka) ska en tidplan för hela arbetet bifogas, vid mindre arbeten (kortare än en vecka) krävs endast ett preliminärt start- & slutbesiktningsdatum.
 - Nyttjanderätts- alternativt övergripande markavtal enligt ovan.
 - Trafikanordningsplan (se nedan)
-
- Grävning i kommunens mark får inte påbörjas innan kommunen har godkänt schakttillståndet. Informationsskylt med kontaktperson och telefonnummer till ansvarig ska finnas på plats och tas bort efter slutbesiktningen.
 - Om fler markägare eller väghållare förutom kommunen berörs ska även dessa kontaktas och godkänna den aktuella åtgärden.

- Schaktning i gator som trafikeras av buss ska undvikas och istället ska styrd borring tillämpas i möjligaste mån.
- Vid avstängningar av gator ska samtliga berörda meddelas minst en vecka innan arbetet inleds. Vid arbeten av större omfattning ska även allmänheten informeras på ett lämpligt sätt i god tid innan arbetet startar.

Innan arbetet startar – TA-plan

Vid arbeten som kan medföra störningar för trafiken ska en trafikanordningsplan upprättas och godkännas av samhällsbyggnadsförvaltningen. Vid omfattande arbeten ska även en förbesiktning av arbetsområdet utföras tillsammans med ansvarig från samhällsbyggnadsförvaltningen innan dess att arbetet startar. Det är sökandes ansvar att kalla till förbesiktning i det fall att arbetsområdet inte anses vara felfritt vid arbetets början. Informationsskylt med kontaktperson och telefonnummer till ansvarig ska finnas på plats.

Eventuella avvikelser från trafikanordningsplanen ska godkännas av samhällsbyggnadsförvaltningen (exempelsamling på trafikanordningsplaner finns på www.tyreso.se/trafikanordningsplan). Arbetsområdet ska märkas upp i enlighet med trafikanordningsplanen, dessutom ska kraven på gatuarbeten i Tyresö kommuns ”Tillgänglighetshandbok” uppfyllas. Om kommunen bedömer att ett arbetsområde är farligt ur trafiksäkerhetssynpunkt kan kommunen kräva att arbetet stoppas till dess att säkerheten har förbättrats. Avvikelse från godkänd TA-plan kan medföra krav på vite. För mer information om vite, se taxan för TA-planen.

Övriga tillstånd

Åtgärder som till exempel uppställning av bodar, ändring av befintlig marknivå och anläggande av upplagsplatser är bygglovspliktiga, kontakta kommunens bygglovsenhet för mer information. För att disponera allmän platsmark för övrig verksamhet kopplad till vägarbetet till exempel uppställning av bodar eller upplag av material krävs tillstånd av polismyndigheten. Kontakta samhällsbyggnadsförvaltningen för vägledning.

I planeringsskedet av arbetet ska alla ägare av anläggningar inom området kontaktas för samråd kring det kommande arbetet. Innan arbetet påbörjas ska befintliga anläggningar inom området tydligt märkas ut. Anläggningsägare ska även ges möjlighet att utföra service och reparationer på sina anläggningar i samband med arbetet.

Den sökande ska kontakta Lantmäteriet för att ansöka om återutstakning av gränsmarkeringar som kan ha rubbats ur sitt läge under arbetets gång. Detta bekostas av den sökande.

Om arbetet berör en fast fornlämning måste tillstånd från Länsstyrelsen fås innan arbetet påbörjas.

Om det finns risk för att rotsystem hos stora ädellövträd skadas måste separat tillstånd för grävning ges av samhällsbyggnadsförvaltningen. Generellt gäller att ett trädskrona är lika stort som dess rotsystem. Vid tveksamheter kring huruvida rotsystem kan skadas ska samhällsbyggnadsförvaltningen kontaktas.

Under arbetets gång

Under arbetets gång är det av största vikt att alla verkar för att buller och andra störningsmoment som omgivningen kan drabbas av blir så litet som möjligt.

De krav på maskiner och transporter som ställs i Trafikverkets skrift ”Generella miljökrav entreprenadupphandling” ska uppfyllas.

Återställning

För att försäkra sig om att det i framtiden inte uppstår merkostnader för kommunen för underhåll och reparation till följd av bristfälligt återställande ställs krav på hur återställningen ska utföras. Om nedanstående krav inte uppfyllts inom ramen för tidplanen som inlämnats tillsammans med schakttillståndet kan det medföra krav på vite. För information om vitesbeloppen se taxan för schakttillstånd. Läs mer under avsnittet ”efter utfört arbete” nedan.

Understoppling, kringfyllning, packning och resterande fyllning av ledningar görs enligt utgåvan av ”AMA Anläggning 10”.

Om trafiksignal, skylt, vägmarkering eller annan anläggning skadas eller rivs under arbetets gång, inom eller i anslutning till arbetsområdet, ska denna återställas till ursprunglig standard och placering.

Natur och parkmark

Återfyllning kan ske med schaktmassor till visst djup under ursprunglig markyta. Beroende på vilken typ av mark det handlar om tillämpas följande djup:

- Gräsyta 0,2 meter
 - Planteringsyta och trädgrop 0,5 meter
 - Naturmark 0,1 meter
- Efter återfyllningen ska uppfyllning ske med ogräsfri växtjord (matjord) upp till ca 0,1 meter över ursprunglig markyta för att ta upp sättningar i växtjorden. Den återställda ytan ska vara väl avjämnad.
- Återställning av vegetationsmark utförs med samma växtlighet som fanns innan arbetet påbörjades, antingen med nya eller återplanterade växter och träd. Växterna ska skötas tills de är väl etablerade. Gräsytor ska besås och skötas tills gräset är väl etablerat.
- Mark som inte direkt utsätts för ingrepp, men som ändå påverkas av till exempel transporter, upplag med mera ska återställas till samma skick som innan arbetena påbörjades.
- Vid återställning av lekyta ska sandlagret ha en tjocklek på minst 0,4 meter.

Ytbeläggning

Asfaltbeläggning ska återställas till ursprunglig tjocklek, dock minst 40 mm. Skarvar mot befintlig beläggning ska flyttas 0,5 meter in på befintlig beläggning så att skarven hamnar på orört underlag. För gator med AG + toppbeläggning (normalt huvudgator) ska skarven mellan asfaltlagren vara förskjuten ytterligare 0,2 meter genom anslutningsfräsning enligt figur 1.

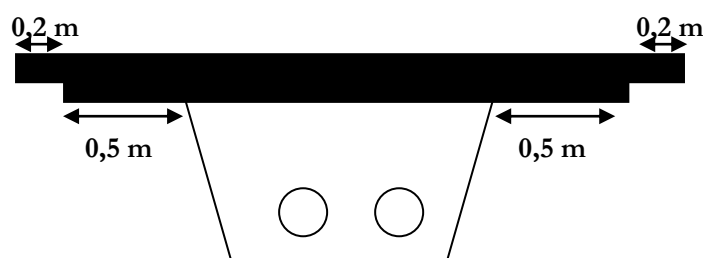


Fig 1: Återställning för gator med AG + toppbeläggning.

I de fall att storleken på kvarvarande asfaltremsa understiger 1,0 meter, räknat mot kantstöd eller liknande så ska även denna yta ersättas med ny asfaltbeläggning. Om schaktet omfattar mer än halva vägbredden ska hela ytan beläggas med ny asfaltbeläggning.

- Trottoar, gångbanor samt gång- och cykelbanor ska alltid beläggas till full bredd.
- Beläggningar som utförs mellan 15/10 – 1/5, ska fräsas och beläggas på nytt under perioden 15/5 – 30/9.
- Gruslitage återställs med samma typ som ursprungligt slitlager och med en tjocklek på minst 50 mm på bundet bärlager.
- Återställning av plattor, marksten, kantstöd eller dylikt ska, om inte annat avtalas med kommunen, ske med ursprungliga plattor eller nya av samma typ som den ursprungliga ytan bestod av. Det område som beläggs ska sträcka sig minst en plattbredd utanför schaktkanten.
- Fotodokumentation och egenkontroller som visar hur återställningarna är utförda lämnas till samhällsbyggnadsförvaltningen när arbetet är slutfört.

Följande ska dokumenteras:

- Före arbetet - Generella foton med geografisk lokalisering på sträckor som berörs av schaktarbetet.

- Under arbete – Foton där skyddsband, kringfyllning och bärlager syns på bild.
- Efter arbete - Foton på återställd yta.

Efter utfört arbete

När arbetet är genomfört och arbetsplatsen är återställd ska en anmälan om slutbesiktning göras till samhällsbyggnadsförvaltningen. Sökanden har ett garantiansvar i minst två (2) år på utförda arbeten, om inte annat överenskommit. Fel som uppstår inom garantitiden i återställd yta eller till följd av återställning, efter det att återställningsarbetet slutförts och godkänts av kommunen vid slutbesiktning, ska åtgärdas av sökanden på dennes bekostnad. Eventuella förändringar av anläggningen ska redovisas på en relationsritning.

Vid slutbesiktning kontrolleras att:

- Återställning av de ytor där ingreppet skett samt det övriga arbetsområdet uppfyller de krav som redovisas under rubriken återställning ovan.
- Inga skador har uppkommit på mark eller vegetation som omger arbetsområdet

Senast 4 veckor innan garantitiden går ut ska den sökande kalla samhällsbyggnadsförvaltningen till en garantibesiktning av den återställda ytan. Fram till dess att godkänd garantibesiktning utförts har sökande ansvaret för de brister som framkommer på den återställda ytan.

Vid garantibesiktning kontrolleras att:

- Ingen nivåskillnad eller öppna skarvar finns mot ursprunglig beläggning
- Beläggningsen är homogen och har en tät struktur utan antydning till sprickor
- Vegetation inte uppvisar några skador som är att härleda till arbetet
- Inga sättningar finns i grön- eller grusytor
- Återplanterat växtmaterial är väl etablerat och i gott skick