



2020-07-17
Arbetsversion

Wättingebacken, Tyresö kommun
Fördjupad artinventering av fåglar
Revirkartering av skyddade fågelarter

Denna rapport har tagits fram av Ekologigruppen på uppdrag av Tyresö kommun under perioden april 2020 till juli 2020. Följande personer har deltagit i arbetet med detta projekt:

- Uppdrags och kvalitetsansvarig: Anders Haglund
- Författare rapport: Anders Haglund
- Fältarbete: Per Åsberg
- Kartor & GIS: Kristina Ask

: EKOLOGI GRUPPEN

Beställning: Tyresö kommun

Framställt av: Ekologigruppen AB

www.ekologigruppen.se

Telefon: 08-525 201 00

Granskningsversion: 2020-07-17

Intern kvalitetsgranskning: x 2020-x

Granskning av kund: xxx

Foton: Om inget annat anges: Ekologigruppen

Rapporten bör citeras så här: Ekologigruppen, 2020. Wättingebacken, Tyresö kommun

Fördjupad artinventering av fåglar

Internt projektnummer: 8144

Bilden på framsidan: Tofsmes. Illustration Anna-Maria Larsson, Ekologigruppen

Innehåll

Sammanfattning	4
Inledning	5
Uppdragets mål och syfte	5
Bakgrund	6
Allmän beskrivning av området.....	8
Resultat	9
Prioriterade fågelarter	9
Övriga naturvårdsarter	15
Generella åtgärder för att undvika utlösande av förbud	17
Preliminär bedömning av risk för utlösande av förbud	17
Förslag till ytterligare utredning	18
Artutredningar	18
Artanpassade förslag till åtgärder	18
Metodik	19
Fältbesök	19
Osäkerhet i bedömningen.....	20
Referenser	21

Bilaga 1. Lista över påträffade fågelarter 2020

Sammanfattning

Ekologigruppen har på uppdrag av Tyresö kommun genomfört en fågelinventering inom detaljplaneområdet Wättingebacken, Tyresö kommun. Området är beläget söder om Tyresö centrum.

Målet med utredningen har varit att sammanställa kunskap om områdenas värden för fågellivet och utreda om skyddade fågelarter häckar eller har revir inom området. Detta innebär att fokus ligger på arter vars nationella bevarandestatus är sådan att särskilda bedömningar kan vara aktuella i samband med exploatering. Detta omfattar så kallat prioriterade arter som är nationellt eller globalt rödlistade, listad i fågeldirektivets bilaga 1. Även övriga lokalt mindre allmänna arter har omfattats av inventeringen. Syftet har varit att utifrån inventeringsresultatet bedöma om artskyddsförordningen är tillämplig inom planområdet och analysera om skydds- och anpassningsåtgärder är nödvändiga för detaljplanen.

Inventeringsområdet utgörs av ett mindre skogsområde öster om det stora bostadsområdet vid Granängsringen. Tyresö Gymnasium ligger sydost om planområdet. Området domineras av barrskog. Området inventerades vid fyra tillfällen under april till juni med revirkarteringsmetoden.

Totalt påträffades 34 fågelarter under inventeringen. Av dessa var åtta prioriterade arter, samt ytterligare fem naturvårdsarter och en rovfågelsart. Ytterligare 16 prioriterade fågelarter finns tidigare noterade från områdets närhet (källa Artportalen) men detta rör sig främst om förbiflygande eller sträckande fåglar och ingen av dessa arter bedöms häcka i inventeringsområdet.

Bland de prioriterade arterna som påträffades under inventeringen finns ingen i regionen ovanlig fågelart. Alla påträffade prioriterade arter utgörs av rödlistade arter. Majoriteten av arterna tillhör rödlistekategorin nära hotade arter (NT) (björktrast, duvhök, gråkråka, rödvingetrast, svartvit flugsnappare och ärtsångare). En art, grönfinken tillhör hotkategori starkt hotade arter (EN) och en art staren, sårbara arter (VU). Duvhök (NT) och rödvingetrast (NT) som påträffades under inventeringen bedömdes inte häcka inom inventeringsområdet. Samtliga arter som bedöms häcka i inventeringsområdet har stora lokala populationer och alla är rödlistade på grund av stark negativ populationsutveckling under senare tid. Särskilt tydlig är denna trend för de hotade arterna grönfink och stare men de är trots detta ändå relativt allmänt förekommande arter i kommunen.

Övriga naturvårdsintressanta arter som inte är rödlistade eller omfattas av fågeldirektivet, utgörs av barrskogsarterna sparvhök, svartmes, tofsmes, trädkrypare, kungsfågel, samt lövskogsarten stenknäck. Barrskogsarterna är främst knutna till äldre, tillräckligt stora sammanhängande barrskogsmiljöer och är känsliga för fragmentering eller avverkning av dessa. Av de påträffade naturvårdsarterna bör framförallt tofsmesen framhållas. Detta är enligt Ekologigruppen den mest skyddsvärda och känsliga av de arter som påträffats vid inventeringen, även om man inkluderar de rödlistade arterna. Tofsmesen är en god indikator för värdefull tallskog och brukar ofta användas som modellart för att illustrera svårspredda barrskogsarter som kräver god ekologiska spridningssamband.

Artskyddsförordningen kräver att man genom god planering och åtgärder tillser att de lokala populationerna av de prioriterade arterna inte får ogynnsam bevarandestatus genom planförslaget. Många av de rödlistade och prioriterade arterna som finns i området trivs bra i parkmiljöer. Ekologigruppen bedömer att om generella skydds- och kompensationsåtgärder som sparande av värdefulla biotoper och skyddsvärda träd, samt bibehållande av spridningssamband genomförs så föreligger ingen eller låg risk för utlösande av förbud enligt Artskyddsförordningen § 4.

Den art som bedöms ha störst risk att påverkas med avseende på påverkan på lokal population är tofsmesen. Denna art är dock inte prioriterad inom Artskyddsförordningen men den en relativt liten lokal population vars bevarandestatus riskerar att påverkas.

Inledning

Uppdragets mål och syfte

Ekologigruppen har på uppdrag av Tyresö kommun genomfört en fågelinventering inom detaljplaneområdet Wättingebacken, Tyresö kommun. Inventeringsområdets avgränsning framgår av figur 1. Området är beläget söder om Tyresö centrum. Syftet har varit att utifrån inventeringsresultatet bedöma om artskyddsförordningen är tillämplig inom planområdet och analysera om skydds- och anpassningsåtgärder är nödvändiga för detaljplanen.

Målet med utredningen har varit att sammanställa kunskap om områdets värden för fågellivet och utreda om skyddade fågelarter häckar eller har revir inom området. Detta innebär att fokus ligger på arter vars nationella bevarandestatus är sådan att särskilda bedömningar kan vara aktuella i samband med exploatering. Detta omfattar främst arter som är nationellt eller globalt rödlistade, eller listade i fågeldirektivets bilaga 1 (se faktaruta). De rödlistade arterna och direktivarterna benämns i denna rapport *prioriterade arter*. Även övriga lokalt mindre allmänna arter har omfattats av inventeringen. Syftet är även att utifrån inventeringsresultatet är att utredningen ska ligga till grund för att bedöma om artskyddsförordningen är tillämplig inom planområdet och eventuella förslag till skydds- och anpassningsåtgärder för detaljplanen.

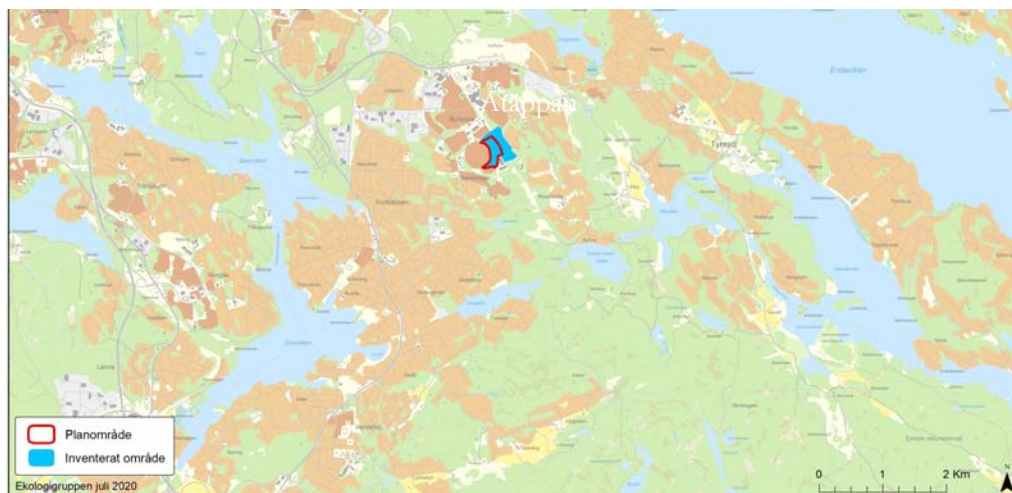
Avgränsning

Fåglar som omfattas av revirkartering utgörs av arter listade i Fågeldirektivets bilaga 1, rödlistade arter, regionalt sällsynta arter och arter med högt signalvärde. Övriga, i regionen vanliga arter listas endast (bilaga 1).

Metodiken som använts fångar inte in arter som är aktiva nattetid. Rovfåglar karteras inte heller med god säkerhet med den metod som använts men då området är litet så bedöms rovfågelhäckningar ha uppmärksammats om de funnits.

I uppdraget ingår uttag ur Analysportalen/Artportalen som inkluderar inventeringsområdet samt buffertzonen på 200 m. Inventeringen fokuserar på planområdet. Då buffertzoner kan påverkas av störning under anläggningsskede och det faktum att många av de skyddade arterna sannolikt har revir som går in i buffertzonen så har vi i inventeringsområdet även inkluderat skogsområdet 100 meter öster om planområdet.

Utredning av bevarandestatus för lokala populationer av de påträffade arterna har inte ingått i uppdraget utan bör göras i senare skede i planarbetet. I rapporten ingår endast en bedömning om det risk att förbudet i artskyddsförordningen utlöses med eller utan skyddsåtgärder utifrån påträffade arter och om ytterligare utredning av åtgärder och påverkan behövs.



Figur 1. Avgränsning av det inventerade området.

Fågeldirektivet

(rådets direktiv 79/409/EEG) omfattar alla vilda fågelarter som förekommer naturligt inom EU och gäller för fåglar samt deras ägg, bon och livsmiljöer. Syftet är att åter skapa arternas populationer på en nivå "som svarar mot ekologiska, vetenskapliga och kulturella behov". Det ska ske genom åtgärder riktade mot arterna och deras livsmiljöer (Naturvårdsverket 2009).

Utdrag ur 4 § Artskyddsförordningen

4 § I fråga om vilda fåglar och i fråga om sådana vilt levande djurarter som i bilaga 1 till denna förordning har markerats med N eller n är det förbjudet att

1. avsiktligt fånga eller döda djur,
2. avsiktligt störa djur, särskilt under djurens parnings-, uppfödning-, övervintrings- och flyttperioder,
3. avsiktligt förstöra eller samla in ägg i naturen, och
4. skada eller förstöra djurens fortplantningsområden eller viloplats. Förbudet gäller alla levnadsstadier hos djuren.

Första stycket gäller inte jakt efter fåglar och däggdjur. I fråga om sådan jakt finns bestämmelser med motsvarande innebörd i jaktlagen (1987:259) och jaktförordningen (1987:905).

Avsiktligt dödande eller störande av fåglar

Allt avsiktligt dödande, fångande och störande av vilda fåglar är förbjudet enligt artskyddsförordningen. Enligt domstolspraxis anses som avsiktliga även sådana handlingar där syftet inte är att döda, fånga eller störa, men där den som utför handlingen är medveten om den förutsägbara konsekvensen av sitt handlande (att det kommer att döda, fånga eller störa), men ändå genomför handlingen. Exempel på en sådan handling kan vara att i en detaljplan exploatera områden nära kända boplatser för störningskänsliga rovfåglar eller bon av spillkråka. Det krävs att störningen eller dödande kommer upp i en viss grad för att det ska betraktas som en avsiktlig handling.

Skada och förstöra djurens fortplantningsområden eller viloplats

Förutom att arterna är fridlysta så är det också förbjudet att skada eller förstöra djurens livsmiljö, det vill säga vilo-, reproduktions-, födosöks- och övervintringsplatser, samt att avsiktligt störa, särskilt under djurens parnings-, uppfödning-, övervintrings- och flyttperioder. Förbudet mot att skada eller förstöra fåglars fortplantningsområden och viloplats gäller även för icke avsiktliga handlingar och därför är det inte på samma sätt av omedelbar betydelse för förbudet huruvida förutsättningarna för gynnsam bevarandestatus påverkas. Det finns inte närmare definierat i någon föreskrift vad som avses med fåglars fortplantningsområden och viloplats. Ett område för vila eller fortplantning behöver vidare rimligen uppnå en viss kvalitet för att förbudet i 4 § ska gälla. Fortplantningsområden och viloplats går för vissa arter att biologiskt definiera och avgränsa. I vissa fall kan fortplantningsområden utgöras av sällsynta miljöer eller strukturer. Ett exempel på sådan ovanlig livsmiljö är grova gamla tallar som gärna är angripna av talticka och lämpliga som boplatser för spillkråka. Denna miljö är så ovanlig att trots att arten byter bo varje år så återkommer den ofta till träd. Ett annat exempel kan vara arter som använder samma bo år från år, exempelvis många arter rovfåglar. Om en sådan miljö berörs så kan skyddsåtgärder behöva vidtas för att undvika risk för skada. Livsmiljön kan jämföras med lämpligt habitat inom ett revir eller i anslutning till ett revir.

Gynnsam bevarandestatus

Artskyddsförordningen uttrycker att en arts ”gynnsamma bevarandestatus inte får försvåras”. I det ingår att den lokala populationen inte får påverkas. Det är ofta svårt att avgränsa en lokal population och få rättsfall finns. Ekologigruppen utgår i våra bedömningar från att lokal population är en delpopulation där det finns tydliga spridningshinder till andra förekomster av arten. Exempelvis kan ett större skogsområde med en tjäderpopulation omgiven av öppen mark, bebyggelse och vägar betraktas som en lokal population. För andra arter som till exempel flyttfåglar där spridningen inte är ett problem kan den lokala populationen utgöras av ett helt landskap eller kanske hela landet.

Påverkan

Om ett projekt eller en plan bedöms påverka lokal population är det inte möjligt att söka dispens, istället måste skyddsåtgärder vidtas så att populationen inte påverkas. Om detta görs rätt, behövs inte längre dispens. Målet med skyddsåtgärderna blir alltså att göra dispens onödig. Skyddsåtgärder kan ha karaktären av kompensationsåtgärder där ett närliggande område iordningställs så att numerären av arten inte minskar.

Allmän beskrivning av området

Inventeringsområdet utgörs av ett mindre skogsområde öster om det stora bostadsområdet vid Granängsringen. Tyresö gymnasium ligger sydost om planområdet. Området domineras av barrskog.

I söder och i norr finns partier med hällmarkstallskog. Den mest orörda och äldsta ligger i söder. Det mellanliggande skogspartiet är blockrikt och starkt kuperat. Skogen utgörs här av barrblandskog med inslag av grova granar. I nordost finns ett parti med låglänt barrblandskog med lite större inslag av lövträd.

Öster om planområdet finns öppna gräsytor, samt i syd äldre hällmarkstallskog och låglänta barrblandskogar med inslag av lövträd.



Figur 3. I södra delen av planområdet finns ett parti gammal hällmarkstallskog med höga naturvärden.

Resultat

Totalt påträffades 34 fågelarter under inventeringen. Av dessa var åtta prioriterade arter (tabell 1), samt ytterligare fem naturvårdsarter (tabell 2). Ytterligare prioriterade fågelarter finns tidigare noterade från områdets närhet (källa Artportalen) men detta rör sig främst om förbiflygande eller sträckande fåglar. De prioriterade och naturvårdsarternas revir redovisas i kartor figur 4-6

Prioriterade fågelarter

Inventeringsresultat 2020

Sex av de åtta prioriterade (starkt skyddade) arterna som påträffades under inventeringen häckar troligen i området; björktrast, gråkråka, grönfink, stare, svartvit flugsnappare, ärtsångare (tabell 1). Duvhök registrerades endast med födosökande individ och arten häckar sannolikt inte i området. Rödvingetrasten uppträdde rastade vid inventeringstillfället 15/4.

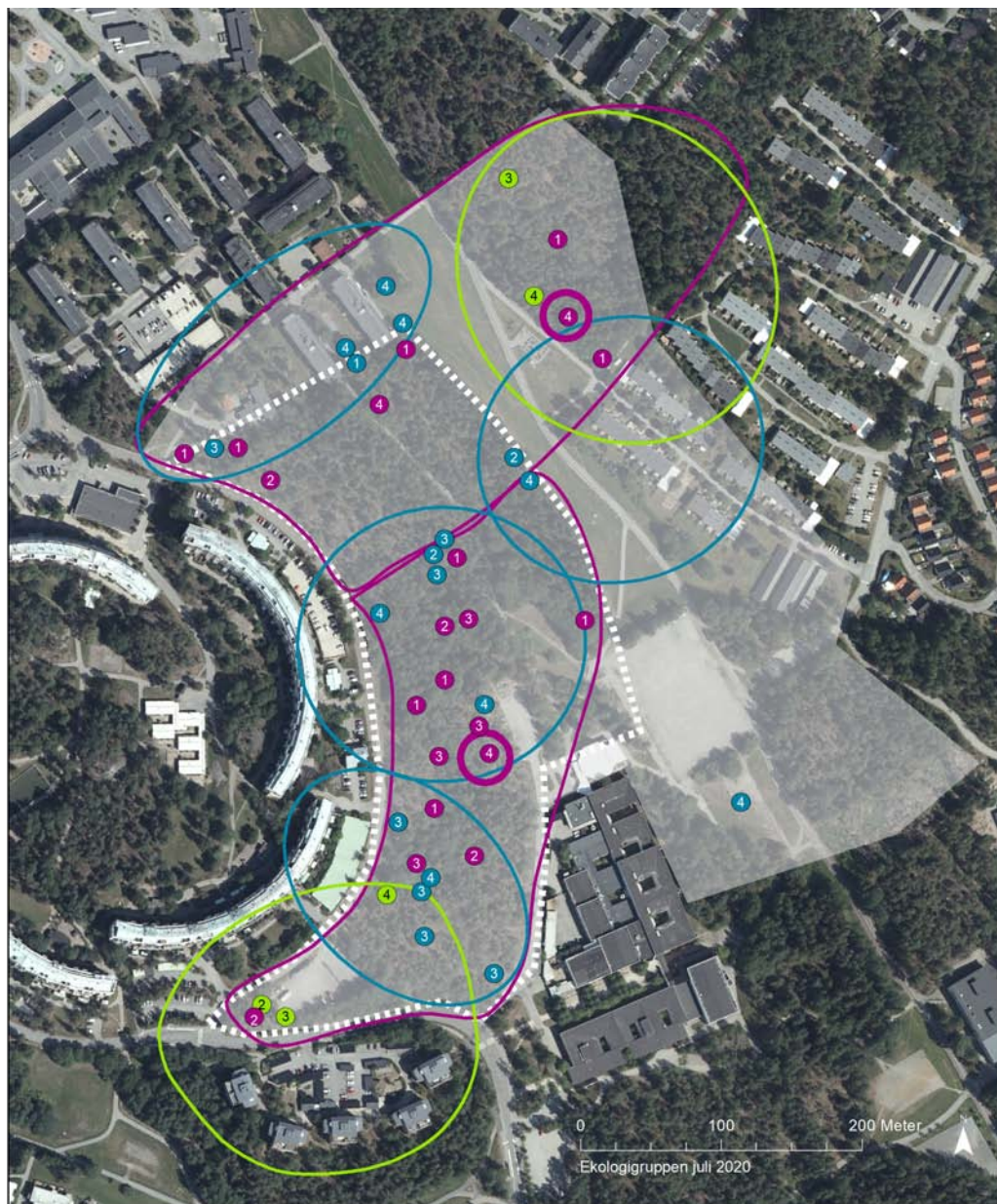
Ytterligare 16 prioriterade fågelarter, är tidigare registrerade i området i databasen Artportalen. Det är inte sannolikt att någon av dessa arter häckar i planområdet. Majoriteten av observationerna utgörs av förbiflygande eller sträckande fågelarter som med säkerhet inte häckar i närområdet. De tre arter som kan tänkas häcka i närområdet redovisas nedan.

Arternas häckstatus och förekomst redovisas i tabell 1. Förekomst för flertalet prioriterade arter redovisas också på kartor (figur 4-6).

Bland de prioriterade arterna som påträffades under inventeringen (tabell 1) finns ingen i regionen ovanlig fågelart. Alla påträffade prioriterade arter utgörs av rödlistade arter. Majoriteten av arterna tillhör rödlistekategorin nära hotade arter (NT). En art grönfinken, tillhör hotkategori starkt hotade arter (EN och en art staren, sårbara arter (VU). Samtliga arter som bedöms häcka i inventeringsområdet har stora lokala populationer och alla är rödlistade på grund av en mer eller mindre stark negativ populationsutveckling under senare tid. Särskilt tydlig är denna trend för de hotade arterna grönfink och stare men de är trots detta ändå relativt allmänt förekommande i kommunen.

Tabell 1. Prioriterade fågelarter som förekommer i området under inventeringen 2020, samt deras skydds- och hotstatus. Rödlistekategorier: (EN) starkt hotad, (VU) sårbar, (NT) nära hotad.

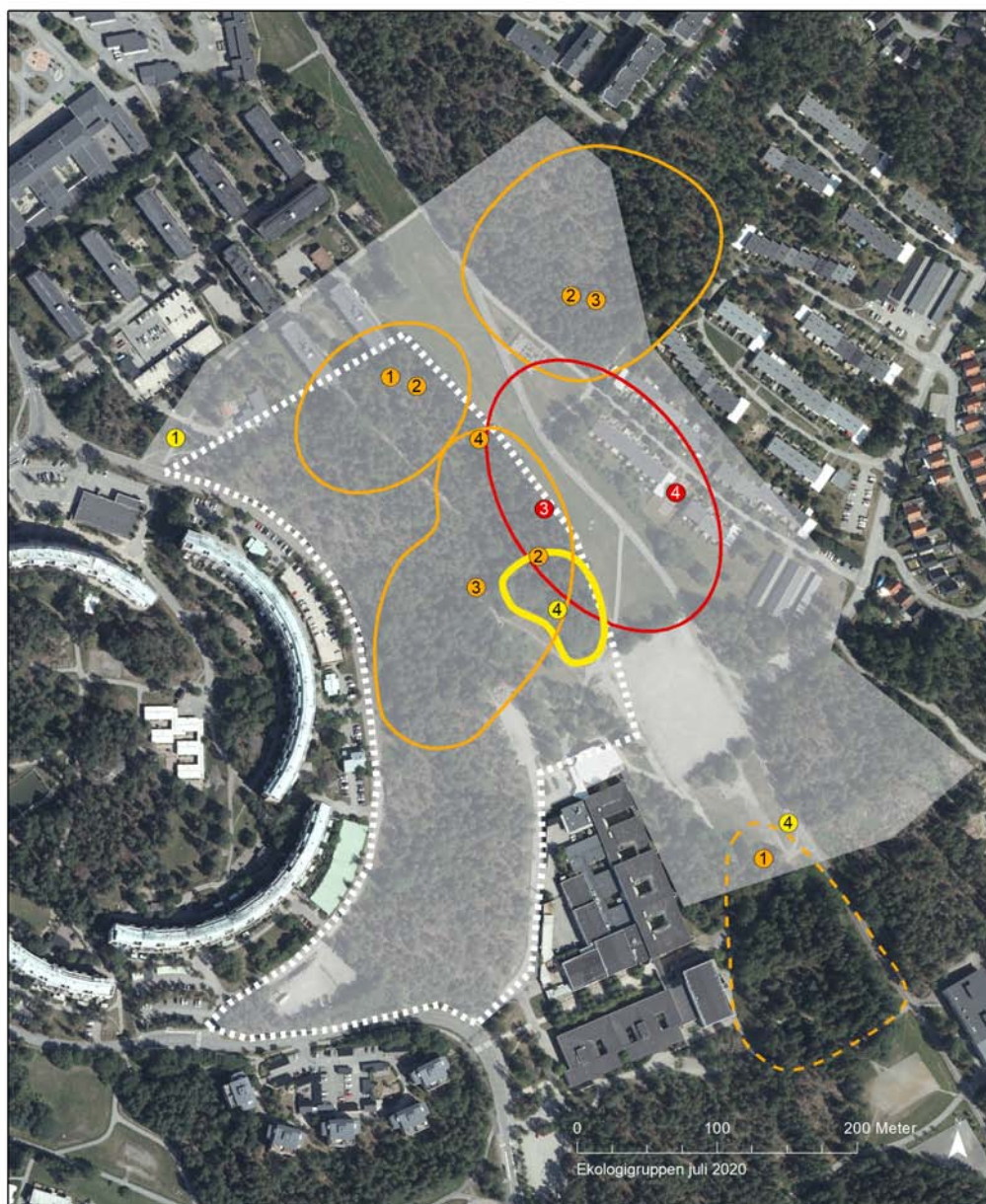
<i>Svenskt namn</i>	<i>Rödlistekategori</i>	<i>Antal / häckningsstatus</i>
Björktrast	NT	4 revir/par, trolig häckning, permanent revir. Reviren gränsar mellan planområdet, bostadsområdet Granängsringen, buffertzonen och bebyggda områden.
Duvhök	NT	Förbiflygande och födosökande i buffertzonen. Möjlig häckning i närområdet, obs under häckningstid. Inget bo i området.
Gråkråka	NT	1 par i planområdet och 1 par i buffertzonen. Konstaterad häckning. Bo, hörda ungar.
Grönfink	EN	1 revir/par vardera i planområdet respektive buffertzonen. Trolig häckning, permanent revir. Reviren innefattar även tätbebyggt område
Rödvingetrast	NT	Rastande, ej häckning 15/4
Stare	VU	1 par i planområdet. Konstaterad häckning, nyligen flygga ungar. Arten häckar sannolikt i ihålig asp.
Svartvit flugsnappare	NT	1 revir/par. Trolig häckning, permanent revir. Reviret innefattar både planområdet och buffertzonen.
Ärtsångare	NT	1 sjungande hane 5/6 i buffertzonen. Möjlig häckning. Då endast ett besök gjordes under artens häcktid så bör man utgå från att arten häckar.



Fågelinventering Wättinge

- | | | |
|-------------------|-------------------------------------|------------------------|
| ● Gråkråka (NT) | ① numrering = inventeringstillfälle | ○ Boplats |
| ● Björktrast (NT) | ▨ Planområde | ▭ Konstaterad häckning |
| ● Grönfink (EN) | ▭ Inventerat område | ▭ Trolig häckning |
| | | ▭ Möjlig häckning |

Figur 4. Revirkarta för de rödlistade arterna gråkråka (NT), björktrast (NT) och grönfink (EN). På kartorna markeras observationerna som punkter numrerade efter observationstillfällena och revirgränserna med ovalt formade linjer. Linjerna är fet heldragen i det fall häckning med säkerhet kunnat konstaterats, heldragen vid trolig häckning och streckad vid möjlig häckning, i enlighet med metodik för svensk häckfågeltaxering.



Fågelinventering Wättinge

- | | | |
|------------------------------|-------------------------------------|------------------------|
| ● Kungsfågel | ① numrering = inventeringstillfälle | ▭ Konstaterad häckning |
| ● Stare (VU) | ⊞ Planområde | ▭ Trolig häckning |
| ● Svartvit flugsnappare (NT) | ▭ Inventerat område | ⋯ Möjlig häckning |

Figur 5. Revirkarta för den tidigare rödlistade arten kungsfågel, samt de rödlistade arterna stare (VU), och svartvit flugsnappare (NT).

På kartorna markeras observationerna som punkter numrerade efter observationstillfällena och revirgränserna med ovalt formade linjer. Linjerna är fet heldragen i det fall häckning med säkerhet kunnat konstaterats, heldragen vid trolig häckning och streckad vid möjlig häckning, i enlighet med metodik för svensk häckfågeltaxering.



Fågelinventering Wättinge

- | | | |
|-------------------|-------------------------------------|------------------------|
| ● Tofsmes | ① numrering = inventeringstillfälle | ▭ Konstaterad häckning |
| ● Trädkrypare | ▨ Planområde | ▭ Trolig häckning |
| ● Ärtsångare (NT) | ▭ Inventerat område | ▭ Möjlig häckning |

Revirkarta för naturvårdsarterna tofsmes och trädkrypare, samt den rödlistade arten ärtsångare (NT). På kartorna markeras observationerna som punkter numrerade efter observationstillfällena och revirgränserna med ovalt formade linjer. Linjerna är fet heldragen i det fall häckning med säkerhet kunnat konstaterats, heldragen vid trolig häckning och streckad vid möjlig häckning, i enlighet med metodik för svensk häckfågeltaxering.

Tidigare fynd

Enligt uppgifter registrerade i databasen Artportalen så finns ytterligare 16 prioriterade tidigare noterade från områdets närhet (källa Artportalen). Detta rör sig i det allra flesta fall om förbiflygande eller sträckande fåglar. Bland sådana förbiflygande som noterats vid Granängsringen finns silltrut, gråtrut, fiskmås, tornseglare samt gulspurv. Dessa arter häckar i Tyresö men använder inte områdets skogar för födosök. Fyra prioriterade arter som noterats i Artportalen och som potentiellt skulle kunna häcka i planområdet eller dess närhet förtjänar närmare omnämnande. *Grönsångaren* (rödlistad NT) har (17/5 2017) tillfälligt noterats revirhävande i planområdet. Då detta är det enda fyndet av arten i närområdet och att den inte påträffades under inventeringen 2020 gör att man får anta att detta var en tillfälligt sjungande fågel på flytt genom området. Detta gäller även *mindre flugsnappare* (NT) som noterades vid Granängsringen 16/5 2018. Det finns tre fynd av den rödlistade hackspettsarten *mindre hackspett* noterat vid Granängsringen 2014-2017. Inget av fynden har gjorts under häcktid och brist på lämplig häckmiljö i planområdet gör att det inte bedöms som sannolikt att arten häckar här.

De prioriterade arternas förekomst och ekologi

Nedan beskrivs i detalj förekomsten och ekologin för de prioriterade (skyddade och rödlistade) arter som påträffades i området i samband med inventeringen.

Björktrast (rödlistad, NT)

Reviren ligger till största delen inom bostadsområdet Granängsringen och bebyggt område men omfattar även planområdet (figur 4).

Björktrast, som är ny på rödlistan 2020, är rödlistad i kategori NT - nära hotad på grund av att populationen minskar. Arten häckar i skogar, ofta i anslutning till odlad mark. Den häckar också i parker och trädgårdar. Daggmaskrika gräsmattor verkar fungera som födosökmiljö.

Arten är fortfarande vanlig i Stockholms län. Den verkar inte ha särskilt höga krav på sin livsmiljö i tätortsnära områden och Ekologigruppen bedömer att dess indikatorvärde för värdefulla miljöer är ringa.

Duvhök (rödlistad, NT)

Duvhöken är starkt bunden till skog, såväl för jakt som häckning. Ett ex sågs i buffertzonen under artens häcktid vilket bör indikera att den häckar i närområdet. Det kan ganska säkert sägas att inget bo finns i inventeringsområdet.

Undersökningar i barrskogsdominerade landskap visar tydligt att den föredrar att jaga i stora bestånd av gammal skog, men undviker yngre bestånd. Duvhöken häckar uteslutande i skog, oftast då i gammal skog, där boet byggs i träd. Samma bo används flera gånger, men den har ofta flera alternativbon i reviret. Duvhöken häckar även i tätortsnära äldre skogar och har gott om föda i urbana miljöer. Arten förekommer sparsamt i Stockholms län.

Grönfink (rödlistad, EN)

Grönfinken är en i regionen allmänt förekommande art som var ny på rödlistan 2020 (SLU 2020). 1 revir/par vardera påträffades i planområdet respektive buffertzonen (figur 4). Trots häckning, permanent revir. Reviren innefattar även tätbebyggt område.

Grönfink häckar i skogsbryn, enbackar, buskmarker, parker och trädgårdar. Den förekommer i större delen av landet. Arten har inte varit rödlistad tidigare, men den mycket kraftiga minskningen de senaste 10 åren, orsakad av en sjukdom, har gjort att den placerats i hotkategorin starkt hotade arter. Grönfinken har inte särskilt höga krav på sin livsmiljö.

Gråkråka (rödlistad NT)

Kråkan är en i regionen allmän art som kom in ny på rödlistan 2020 på grund av nationellt minskande trend (SLU 2020).

Ett par häckar i planområdet och ett par i buffertzonen (figur 4). Bon hittades i de båda områdena och ungar hördes från bona (figur 4).

Arten har inte så högt ställda krav på sin livsmiljö men föredrar boplatser som ligger ostörd från mänsklig aktivitet.

Rödvingetrast (rödlistad NT)

Arten är ny på rödlistan från 2020 (SLU 2020). Rödvingetrast noterades rastande 15/4. Troligen rör det sig om en tillfälligt rastande fågel som på väg till sina häckningsplatser längre norrut i landet.

Svartvit flugsnappare (rödlistad NT)

Svartvit flugsnappare är en i regionen och landet allmänt förekommande art som är ny på rödlistan 2020 på grund av minskande population.

1 revir/par där reviret innefattade både planområdet och buffertzonen påträffades (figur 5). Häckning är trolig, genom att fågeln höll ett permanent revir.

Svartvit flugsnappare häckar i löv- och blandskog samt i trädgårdar och parker. Den förekommer i större delen av landet och har inte särskilt höga krav på sin livsmiljö.

Stare (rödlistad, VU)

1 par konstaterades häcka i planområdet genom att nyligen flygga ungar sågs (figur 5). Troligen häckar arten i en ihålig asp i planområdet.

Staren häckar oftast i grova träd med hål men kan också häcka i fågelholkar. Arten behöver en ganska varierad livsmiljö bestående av gräsmattor, åkrar eller parker. Födosök sker oftast på marken och ibland långt ifrån boplatser. Staren är rödlistad som sårbar men är fortfarande tämligen vanligt förekommande i Stockholms län. Den har visst indikatorvärde för värdefulla och artrika naturmiljöer då den ofta häckar i gamla hålträd och är gynnas av ett varierat odlingslandskap.



Figur 6. Stare är en skyddad art som häckar med ett par i inventeringsområdet. Arten häckar i ihåliga träd eller i holkar och födosöker gärna på gräsmarker. Fotografiet är inte taget från planområdet. Foto Magnus Nilsson Ekologigruppen.

Ärtsångare (rödlistad NT)

Ärtsångaren är en i regionen fortfarande allmänt förekommande art som var ny på rödlistan 2020 (SLU 2020).

Arten noterades sjungande i buffertzonen 5/6 vilket innebär möjlig häckning (figur 6). Då endast ett besök gjordes under artens häcktid så bör man utgå från att arten häckar.

Arten föredrar mosaikartat landskap med öppna ytor och buskmarker. Den hittas oftast i beteshagar och i odlingslandskapet men kan ibland förekomma i parkmiljö.

Övriga naturvårdsarter

Övriga naturvårdsarter som inte är rödlistade eller omfattas av fågeldirektivet, utgörs av barrskogsarterna sparvhök, svartmes, tofsmes, trädkrypare, kungsfågel, samt lövskogsarten stenkäck (tabell 2). Barrskogsarterna är främst knutna till äldre, tillräckligt stora sammanhängande barrskogsmiljöer och är känsliga för fragmentering eller avverkning av dessa (tabell 3).

Naturvårdsart

En naturvårdsart är en art med specifika krav på sin miljö, men som ändå är någorlunda allmänt förekommande. Genom sin förekomst signalerar arten att det finns särskilda naturvärden i ett område och att det finns möjligheter till förekomster av rödlistade arter.

Naturvårdsarter är utpekade i olika inventeringar och sammanhang. Bland dessa kan nämnas *rödlistade arter*, *typiska arter* (arter som indikerar gynnsam bevarandestatus i naturtyper listade i habitatdirektivet), *skogliga signalarter* (utpekade i Skogsstyrelsens nyckelbiotopsinventeringsmetodik), *Ångs- och betesmarksarter* (utpekade i Jordbruksverkets Ångs- och betesmarksmetodik), samt Ekologigruppens *egna indikatorarter*. Naturvårdsarter innefattar även enligt Artskyddsförordningen *skyddade arter*.

Naturvårdsarterna delas av Ekologigruppen in i olika indikatorartskategorier med klasserna mycket högt, högt, viss och ringa. Arter med mycket högt indikatorvärde är antingen ovanliga rödlistade eller hotade arter, eller arter som i sig gör att området är skyddsvärt. Ringa indikatorvärde används för arter som är naturvårdsarter på grund av rödlistning, eller att de utpekats som typiska arter, men som är så vanliga att de inte indikerar särskilt artrika förhållanden.

Övriga naturvårdsarter, samt rovfåglar, påträffade i området.

Svenskt namn	Revir	Aktivitet	Förekomst
Kungsfågel	1	Trolig häckning, permanent revir	Trolig häckning 2 permanenta revir i planområdet och 1-2 i buffertzonen (figur 5).
Sparvhök	1	Observation, under häckningstid	Häckar med all sannolikhet ej inom området men med stor sannolikhet i omgivningarna intill. Endast iakttagen förbiflygande.
Tofsmes	6	Trolig häckning, permanent revir	Trolig häckning. Ett revir i södra delen av inventeringsområdet (figur 6).
Trädkrypare	1	Konstaterad häckning	En konstaterad häckning i planområdet (föda åt ungar) (figur 6).
Svartmes		Observation, ej under häckningstid	Ekologigruppen 2019. Observerad vintertid i södra delen av inventeringsområdet. Ej observerad under inventeringen.
Stenkäck		Möjlig häckning, observation under häcktid.	1 ex förbiflygande 15/4 och 21/4. Möjlig häckning, genom att observation gjorts under häckningstid. Arten häckar med all sannolikhet inte inom planområdet men med stor sannolikhet i omgivningarna intill.

Naturvårdsarternas indikatorvärde och vad de indikerar.

Svenskt namn	Kategori	Indikatorvärde	Indikerar
Kungsfågel	Tidigare rödlistad art	Obetydligt	Små livsmiljökrav. Det räcker oftast med enstaka granar som inte heller behöver vara gamla.
Sparvhök	Ekologigruppens naturvårdsart	Obetydligt	Ostörda förhållanden för boplats, annars har arten inte särskilt höga krav på livsmiljön.
Tofsmes	Ekologigruppens naturvårdsart	Visst	Tillräcklig tillgång på livsmiljöer i form av tallskog på landskapsnivå och goda ekologiska spridningsvägar.
Trädkrypare	Typisk art ¹	Visst till obetydligt	Tillgång på gamla träd på landskapsnivå.
Svartmes	Ekologigruppens naturvårdsart	Visst till obetydligt	Vissa krav på sammanhängande områden med barrskog.
Stenkäck	Ekologigruppens naturvårdsart	Visst till obetydligt	Sammanhängande områden med lövskog eller koncentration av äldre bärande lövträd i parklandskap.

¹ Typiska arter är utpekade som indikatorer för gynnsam bevarandestatus i Natura-naturtyper.

Naturvårdsarternas förekomst och ekologi

Nedan beskrivs de mest intressanta naturvårdsarternas ekologi och förekomst lite närmare.

Tofsmes

Av de påträffade naturvårdsarterna bör framförallt tofsmesen framhållas. Arten häckar med ett par i östra delen av planområdet (figur 6 och framsidesbild). Arten är stannfågel och höst- och vinterreviret, som är betydligt större än sommarreviret, omfattar säkert hela planområdet och också skogar i buffertzonen.

Detta är enligt Ekologigruppen den mest skyddsvärda och känsliga av de arter som påträffats vid inventeringen, även om man inkluderar de rödlistade arterna. Tofsmesen är en god indikator för värdefull tallskog och brukar ofta användas som modellart för att illustrera svårspredda barrskogsarter som kräver god ekologiska spridningssamband. Arten saknas oftast helt som häckfågel i områden där spridningssamband för tall är svaga eller saknas.

Kungsfågel

Arten var tidigare rödlistad (sårbar VU) men i den nya rödlistan 2020 (ArtDatabanken 2020) är artens bestånd klassad som livskraftig och är alltså inte längre rödlistad. Orsak till att den fallit ur rödlistan är att artens tidigare kraftigare tillbakagång har ersatts av ökande trend.

Två revir med trolig häckning påträffades i planområdet och ytterligare 1-2 revir i buffertzonen (figur 5).

Kungsfågel har inte särskilt stora areal- eller habitatkrav. Det räcker oftast med en dunge av ung gran för att arten ska häcka. Arten är vanlig i Tyresö kommun och det viktigaste hotet mot arten utgörs av skogsbruk.

Generella åtgärder för att undvika utlösande av förbud

Följande generella åtgärder bör genomföras för att undvika utlösande av förbud enligt Artskyddsförordningen.

- Tillse att tillräckligt stora arealer sammanhängande barrskog inte bebyggs så att fågelarter som kräver stor sammanhängande skogsyta med goda ekologiska spridningssamband, exempelvis tofsmes och trädkrypare har utsättningar för att finnas kvar i nuvarande populationsstorlekar i området eller närområdet på lång sikt.
- Säkerställ att goda ekologiska barrskogssamband finns kvar för att arter som kräver stora skogsområden inte ska påverkas (tofsmes, trädkrypare).
- Bebygg områden med ung skog och spara områden med gammal skog (motsvarar som regel högre naturvärden i naturvärdesinventeringen).
- Kompensera eventuellt minskad areal tall- och barrblandskog med att ge förutsättningar för ökad kvalitet på den kvarvarande eller intilliggande skogar (äldre träd och förekomst av död ved).
- Spara alla hålträd för att säkerställa tillgång på boplatser för hålhäckande fågelarter (stare, tofsmes, svartmes, och svartvit flugsnappare)
- Sätt upp holkar för att minska risk för bostadsbrist för hålhäckande fågelarter
- Bevara och utveckla lövrika skogsbryn.

Preliminär bedömning av risk för utlösande av förbud

Artskyddsförordningen kräver att man genom god planering och åtgärder tillser att de lokala populationerna av de prioriterade arterna inte får ogynnsam bevarandestatus genom planförslaget.

Många av de rödlistade och prioriterade arterna som finns i området trivs även bra i parkmiljöer. Ekologigruppen bedömer att om generella åtgärder enligt ovan genomförs så föreligger ingen eller mycket låg risk för utlösande av förbud enligt Artskyddsförordningen § 4.

Den art som främst bedöms riskerar påverkas på grund av minskad yta livsmiljö är tofsmes. Denna art är dock inte prioriterad inom artskyddsförordningen (Naturvårdsverket 2009). Den har dock en relativt liten lokal population vars bevarandestatus riskerar att påverkas.

Den rödlistade arten gråkråka kommer sannolikt välja en mer ostörd häckplats men sådana finns i närheten och antalet revir och lokal population bedöms sannolikt inte påverkas.

Förslag till ytterligare utredning

Nedan listas förslag till ytterligare analyser och utredningar som rekommenderas att genomföras.

Artutredningar

Även om den preliminära bedömningen är att förekommande prioriterade arter inte riskerar utlösa förbud, så bör det utredas hur deras livsmiljö och deras lokala populationer påverkas. Dessutom bör påverkan på naturvårdsarten tofsmes utredas med syftet att kunna ge riktlinjer för åtgärder för hur arten om möjligt ska kunna behållas även efter exploatering.

Artanpassade förslag till åtgärder

För var och en av arterna som riskerar påverkas av planförslaget bör detaljerad utredning av åtgärder genomföras för att undvika förbud från Artskyddsförordningen. I detta arbete bör ingå utredning av kompensationsområden, kumulativa effekter med mera.

Fältbesök

Skyddade fåglar inventeras i fält genom metod förenklad revirkartering fågel (Naturvårdsverket 2012). Fyra besök genomfördes planområdena inklusive buffertzonen systematiskt gås igenom i enlighet med standardmetodik (Naturvårdsverket 2012). I tabell 4 redovisas tidpunkter och väderförhållanden för inventeringstillfällena.

Tidpunkt och väderförhållanden vid inventeringstillfällena.

Besök nr	Datum	Tid	Väder
1	20200415	05:15-07:30	Mild morgon med lite byig men mest svag vind. Mulet till en början men sedan uppljarnande. Det hade regnat på natten men detta upphörde vid 04:50-tiden. Fågelaktiviteten var något dämpad.
2	20200421	05:00-07:30	Relativt mild morgon med svaga vindar. Klara väderförhållanden och god fågelaktivitet.
3	20200506	05:00-07:30	Relativt mild morgon och vindstilla. Klara väderförhållanden och god fågelaktivitet.
4	20200605	05:00-07:30	Mild morgon med svaga vindar. Klara väderförhållanden i gryningen men sedan mulnade det på. Något dämpad fågelaktivitet.

Förarbete

Inför fältarbetet genomförs ett förarbete med framtagande av fältkartor, upplägg av inventeringsruttor, samt sök i Artportalen från år 2000-2020. Utsök genomfördes 20200415. Detta gjordes för att få en bild av nuvarande och tidigare utbredning av prioriterade arterna i och i områdets närhet. Detta kan ge ett stöd i revirkarteringen, studier av lokal population och spridningssamband.

Revirkartering

Metodiken är en förenkling jämfört med standardmetoden som föreslår åtta till tio besök. Det går dock att med kvalitet genomföra inventering med färre besök (Naturvårdsverket 2010).

Inventeringen omfattar de arter som hävdar revir genom sång dagtid och som tydlig omfattas av artskyddsförordningen eller som kan komma att omfattas. Exempel på sådana arter är nuvarande och tidigare rödlistade arter (SLU 2020 och ArtDatabanken 2015).

Metodiken som använts fångar inte in arter som är aktiva nattetid. Rovfåglar karteras inte heller med god säkerhet med den metod som använts men då området är litet bedöms att häckning av rovfåglar borde ha noterats.

För varje revir noteras högsta häckningskriterium enligt metodik Svensk fågelatlas (Svensson 1999). Arter som inte omfattas av revirkarteringen är lokalt mycket vanliga arter som exempelvis lövsångare, blåmes, talgoxe, skata och bofink. Dessa arter omfattas inte av noteras bara genom registrering av uppskattning av antalet par i detaljplaneområdet, respektive dess buffertzona, samt häckningskriterium enligt metodik Svensk fågelatlas (Svensson 1999).

Markeringen för observationen där fågeln uppehåller sig gjordes på karta. Om individen förflyttade sig sattes en punkt med samma ID-nummer. Detta för att dubbelräkning inte skulle ske. Med grund i antalet observationer under alla inventeringstillfällena och individernas beteende görs en samlad bedömning om arternas revir.

Om den påträffades minst två gånger eller med högt häckningsindicium (varnande fåglar, permanent revir etcetera) bedömdes det vara trolig häckning och ett revir ritades in. En justering av standardmetoden gjordes genom att revir ritades in om revirhävdande fågelarter som anländer sent till sina häckplatser som ärtsångare, även om de bara setts vid ett av

tillfällena. Detta på grund av att antalet besök var för få för att säkerställa med alla revir av denna typ av arter.

Observationsvariabler:

- Art
- Plats
- Kön
- Antal

Referenser till metoder:

Naturvårdsverket. *Manual för uppföljning i skyddade områden – Skyddsvärda fåglar. 2010-12-21. Kapitel förenklad revirkartering.*

Naturvårdsverket 2012. *Undersökningstyp: Fåglar: Revirkartering, generell metod. Version 1:1: 2003-04-04 (Författare Sören Svensson).*

Häckningskriterier enligt Svensk fågelatlas

Inventering av fåglar har skett enligt Svensk fågelatlasmetodik (BirdLife, 2012). Artnamn, och häckningskriterie registrerades för varje fågelart.

Fågelns aktivitet noterades i en av de tjugo kategorier av häckningskriterier (ex sång, föda till ungar etc.). Aktiviteterna gav sedan bedömningen häckning i kategorierna möjlig häckning (en observation av fågeln i häcktid), trolig häckning (permanent revir, varnande fåglar etcetera), konstaterad häckning (observerad med mat till ungar, bo eller nyligen flygga ungar sedda).

Referenser till metoder:

Svensson, S., Svensson, M. Tjernberg, M., 1999. Svensk fågelatlas

Osäkerhet i bedömningen

En förenklad revirkartering kan enligt metodbeskrivningen uppgå till minst fyra, upp till ca tio besök fördelat på olika tidpunkter under fåglars häckningstid och under samma år (Naturvårdsverket 2003).

Revirkarteringen har viss grad av osäkerhet, särskilt vad gäller geografisk avgränsning av reviren. Avgränsning av revir för flera av arterna bygger på endast två observationer. Ju färre observationer som revirkarteringen bygger på desto större osäkerhet finns vad gäller den geografiska avgränsningen av reviret.

Som nämnts ovan har endast ett besök genomförts under perioden 7/5 – 5/6. Detta innebär att arter som anländer sent till häckområdet bara fångas in med en observation. Det finns här både risk att man av slumpen missar ett revir på grund av att fågeln inte sjunger vid besökstillfället. Risk finns också att revir registreras för fåglar som bara är på genomresa och tillfälligt sjunger i området, och därmed inte häckar. Riskerna för denna typ av fel bedöms dock som relativt liten i denna inventering.

Referenser

Fågelinventering
Wättingebacken

Digitala källor

ArtDatabanken, uttag av rödlistade arter. Sidan besökt 2019-09-20 med mera

ArtDatabanken 2019. Artfakta för de påträffade arterna. <http://artfakta.artdatabanken.se>

Artportalen 2019. Sökning med polygon inom och strax utanför området. Sökperiod var 2000–2020. Sidan besökt 2020-04-15. <http://www.artportalen.se>

BirdLife 2012. SOF-Sveriges ornitologiska förening. Häckningskriterier. <http://birdlife.se/atlasinventering/hackningskriterier/>

Svensk Fågeltaxering. Uttag 1998-2019. <http://www.fageltaxering.lu.se>.

Tryckta källor

ArtDatabanken. 2015. Rödlistade arter i Sverige 2015. ArtDatabanken SLU, Uppsala

SLU Artdatabanken. 2020. Rödlistade arter i Sverige 2020. SLU, Uppsala

Ekologigruppen. 2016. Gröna strategier, Wättingebacken.

Ekologigruppen. 2019. NVI - Wättingebacken, Tyresö kommun. Naturvärdesinventering enligt SIS-standard och kartering av skyddsvärda träd vid Wättingebacken, Tyresö kommun

Naturvårdsverket 2003. Revirkartering, generell metod. Version 1:1: 2003-04-04.

<https://www.naturvardsverket.se/upload/stod-i-miljoarbetet/vagledning/miljoovervakning/handledning/metoder/undersokningstyper/tidigare%20versioner/revg.pdf>

Naturvårdsverket. 2009. Handbok för artskyddsförordningen Del 1 - fridlysning och dispenser.

Ottosson, U., R. Ottvall, J. Elmberg, M. Green, R. Gustafsson, F. Haas, N. Holmqvist, Å. Lindström, L. Nilsson, M. Svensson, S. Svensson, and M. Tjernberg. 2012. Fåglarna i Sverige – antal och förekomst. SOF, Halmstad.

Bilaga 1. Lista över påträffade fågelarter

Fågelarter funna i inventeringsområdet

Nedan listas de fågelarter som påträffats inom inventeringsområdet respektive buffertzonen i tabellform.

Tabell 1. Fågelarter funna i inventeringsområdet under inventeringen 2020.

Namn	Rödlistekategori	Förekomst planområdet	Förekomst buffertzonen
Björkrast	NT	4 revir/par. Trolig häckning, permanent revir. Reviren ligger till största delen inom bostadsområdet Granängsringen och bebyggt område.	Två av reviren i planområdet ligger delvis i buffertzonen.
Blåmes		6 revir/par. Trolig häckning, permanent revir	3 revir/par. Trolig häckning, permanent revir
Bofink		3 revir/par. Trolig häckning, permanent revir	1 revir/par. Trolig häckning, permanent revir
Duvhök	NT		Förbiflygande. Möjlig häckning i närområdet, obs under häckningstid. Inget bo i området.
Gråkråka	NT	1 par. Konstaterad häckning. Bo, hörda ungar	1 par. Konstaterad häckning. Bo, hörda ungar
Gråsparv			1 revir/par. Trolig häckning, par i lämplig biotop. + Ett möjligt revir representerat av en hane 21/4 närmast Bondevägen.
Grönfink	EN	1 revir/par. Trolig häckning, permanent revir. Reviret innefattar även tätbebyggt område	1 revir/par. Trolig häckning, permanent revir. Reviret innefattar tätbebyggt område.
Grönsiska		Förbiflygande. Möjlig häckning, obs under häckningstid. Häckar med all sannolikhet ej inom området men med stor sannolikhet i omgivningarna intill.	Förbiflygande. Möjlig häckning, obs under häckningstid. Häckar med all sannolikhet ej inom området men med stor sannolikhet i omgivningarna intill.
Gärdsmyg			1 hane. Möjlig häckning, spel sång 5/6. Häckar möjligtvis inom området i skogen närmast Mygdalsvägen.
Kaja			1 ex. Möjlig häckning, obs under häcktid. Häckar med all sannolikhet ej inom området men med stor sannolikhet i omgivningarna intill.
Koltrast		5 revir/par. Trolig häckning, permanent revir. Ett revir ligger både inom området Wättingebacken (detaljplansområdet) och inom området Wättinge gårdsväg (buffertzonen). Reviret innefattas dock huvudsakligen inom Wättingebacken.	1 revir/par. Trolig häckning, permanent revir.
Kungsfågel		2 revir/par. Trolig häckning, permanent revir	1-2 revir/par. Trolig häckning, permanent revir
Lövsångare		3 revir. Trolig häckning, permanent revir	2 revir. Trolig häckning, permanent revir
Mindre korsnäbb		Förbiflygande. Möjlig häckning, obs under häckningstid	
Nötväcka		3 revir/par. Trolig häckning, permanent revir	
Pilfink			2 revir/par. Trolig häckning, permanent revir
Ringduva		3 revir/par. Trolig häckning, permanent revir	2 revir/par. Trolig häckning, permanent revir

Rödhake			4 revir. Trolig häckning, permanent revir
Rödstjärt			1 sjungande hane. Möjlig häckning. Ett möjligt revir. Sjöng även inom området Wättingebacken (detaljplansområdet).
Rödvingetrast	NT	Rastande, ej häckning 15/4	
Skata			
Sparvhök		Förflygande. Möjlig häckning i närområdet, obs under häckningstid. Inget bo i området. Häckar med all sannolikhet ej inom området men med stor sannolikhet i omgivningarna intill.	
Stare	VU	1 par. Konstaterad häckning, pulli/nyligen flygga ungar	Födosoöker i området.
Steglits		Förflygande i par. Möjlig häckning, obs under häckningstid. Häckar med all sannolikhet ej inom området men med stor sannolikhet i omgivningarna intill.	
Stenkäck		1 ex förflygande 15/4 och 21/4. Möjlig häckning, obs under häckningstid. Häckar med all sannolikhet ej inom området men med stor sannolikhet i omgivningarna intill.	1 ex förflygande 15/4 och 21/4. Möjlig häckning, obs under häckningstid. Häckar med all sannolikhet ej inom området men med stor sannolikhet i omgivningarna intill.
Större hackspett		1 revir/par. Trolig häckning, permanent revir. Paret har revir inom både detaljplansområdet och buffertzonen.	
Svarthätta		1 revir. Trolig häckning, permanent revir	
Svartvit flugsnappare		1 revir/par. Trolig häckning, permanent revir. Reviret innefattar även området Wättinge gårdsväg (buffertzonen).	
Sädesärta	NT	3 revir/par. Konstaterad häckning, föda åt ungar	1 revir/par. Trolig häckning, par i lämplig biotop
Talgoxe		6 revir/par. Trolig häckning, permanent revir	6 par. Konstaterad häckning. Bo, hörda ungar
Taltrast		2 revir/par. Trolig häckning, permanent revir	1 revir. Trolig häckning, permanent revir
Tofsmes		1 revir/par. Trolig häckning, permanent revir	
Trädgårdssångare			1 sjungande hane 5/6. Möjlig häckning.
Trädkrypare		1 revir/par. Konstaterad häckning, föda åt ungar	
Ärtsångare			1 sjungande hane 5/6. Möjlig häckning.